

Pædagogisk læreplan for

Søruphus

2021-2022



ESKILSTRUP

BØRNE- OG SKOLEFÆLLESSKAB

• SØRUPHUS

Den pædagogiske læreplan udgør rammen og den fælles retning for vores pædagogiske arbejde med børnenes trivsel, læring, udvikling og dannelse. Læreplanen er et levende dokument, som kort beskriver vores pædagogiske overvejelser og refleksioner med eksempler, der er retningsgivende for det daglige pædagogiske arbejde.

Ramme for udarbejdelse af den pædagogiske læreplan



Den pædagogiske læreplan udarbejdes med udgangspunkt i det fælles pædagogiske grundlag samt de seks læreplanstemaer og de tilhørende pædagogiske mål for sammenhængen mellem det pædagogiske læringsmiljø og børns læring.

Rammen for at udarbejde den pædagogiske læreplan er dagtilbudsloven og dens overordnede formålsbestemmelse samt den tilhørende bekendtgørelse. Loven og bekendtgørelsen er udfoldet i

publikationen [Den styrkede pædagogiske læreplan. Rammer og indhold](#). Publikationen samler og formidler alle relevante krav til arbejdet med den pædagogiske læreplan og er dermed en forudsætning for at udarbejde den pædagogiske læreplan. Derfor henvises der gennem skabelonen løbende til publikationen. På sidste side i skabelonen er der yderligere information om relevante inspirationsmaterialer.

Hvem er vi?

Skovbørnehaven Søruphus er et kommunalt dagtilbud for 54 børn i alderen 2,10 år til skolestart. I Søruphus vægter vi Udeliv, Sundhed og Samskabelse højt for at skabe de bedste trivsels- og udviklingsmuligheder for børnene. Vi bruger naturen og især skoven som læringsmiljø for vores skønne børn.

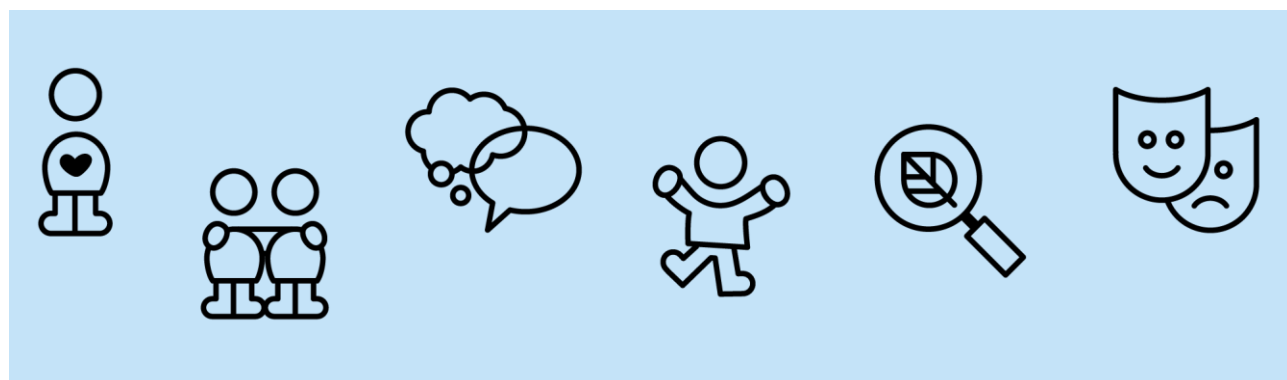
Søruphus er en del af Eskilstrup Børne- og Skolefællesskab, som består af Eskilstrup Skole, SFO, Udviklings- og behandlingscenter og Børneland.

Vores fantastiske nye og Svanemærket hus ligger i udkanten af Hannenovskoven, og derfor er skoven vores legeplads. Vi er optaget af tanken om "jord til bord", og vi har bl.a. et dyrehold, som består af høns og kaniner, Dyrene passes dagligt og betragtes som én af vores pædagogiske aktiviteter. Vi skal også i gang med at indrette køkkenhave på vores nye legeplads.

Kom med os i skoven og oplev hverdagens magi og hvor vi bl.a. undrer os sammen med børnene gennem scienceaktiviteter. Vi klatrer i træer, ser på sommerfugle, insekter og svampe, bygger huler og laver bål, får fortalt eventyr og spiser vores medbragte mad fra vores egen madmor. Der er højt til trækroneerne i skoven, så her er fred og ro og plads til mange slags lege.

Her er nærværende voksne med blik for det enkelte barn, fællesskabet og naturens mange muligheder. Vi fokuserer på kreativitet, godt kammeratskab, og frem for alt: Glæde og trivsel i børnehøjde.

I Søruphus er forældre altid velkomne til at gå med os i skoven og opleve magien☺



Pædagogisk grundlag



”Den pædagogiske læreplan skal udarbejdes med udgangspunkt i et fælles pædagogisk grundlag.”

”Det pædagogiske grundlag består af en række fælles centrale elementer, som skal være kendetegnende for den forståelse og tilgang, hvormed der skal arbejdes med børns trivsel, læring, udvikling og dannelse i alle dagtilbud i Danmark.”

”De centrale elementer er:

- **Børnesyn.** Det at være barn har værdi i sig selv.
- **Dannelse og børneperspektiv.** Børn på fx 2 og 4 år skal høres og tages alvorligt som led i starten på en dannelsesproces og demokratisk forståelse.
- **Leg.** Legen har en værdi i sig selv og skal være en gennemgående del af et dagtilbud.
- **Læring.** Læring skal forstås bredt, og læring sker fx gennem leg, relationer, planlagte aktiviteter og udforskning af naturen og ved at blive udfordret.
- **Børnefællesskaber.** Leg, dannelse og læring sker i børnefællesskaber, som det pædagogiske personale sætter rammerne for.
- **Pædagogisk læringsmiljø.** Et trygt og stimulerende pædagogisk læringsmiljø er udgangspunktet for arbejdet med børns læring.
- **Forældresamarbejde.** Et godt forældresamarbejde har fokus på at styrke både barnets trivsel og barnets læring.
- **Børn i udsatte positioner.** Alle børn skal udfordres og opleve mestring i lege og aktiviteter.
- **Sammenhæng til børnehaveklassen.** Sammenhæng handler blandt andet om at understøtte børns sociale kompetencer, tro på egne evner, nysgerrighed mv.”

”Loven fastsætter, at alle elementer i det fælles pædagogiske grundlag skal være udgangspunkt for arbejdet med den pædagogiske læreplan og dermed det pædagogiske arbejde med børns læring i dagtilbud.”

”Nogle elementer i form af fx børnesynet skal altid være til stede i det pædagogiske læringsmiljø, mens andre elementer som fx arbejdet med at skabe en god overgang til børnehaveklassen kan være mere til stede i nogle sammenhænge end andre.”

Den styrkede pædagogiske læreplan, Rammer og indhold, s. 14

Børnesyn, Dannelse og børneperspektiv, Leg, Læring og Børnefællesskaber



Først forholder I jer til de fem elementer:

- Børnesyn
- Dannelse og børneperspektiv
- Leg
- Læring
- Børnefællesskaber.

I kan beskrive elementerne samlet eller hver for sig.

De øvrige elementer i det pædagogiske grundlag skal ifølge loven fremgå særskilt af den pædagogiske læreplan. Disse elementer forholder I jer til lidt senere.

Den styrkede pædagogiske læreplan, Rammer og indhold, s. 15

Hvordan kommer de fem centrale elementer fra det fælles pædagogiske grundlag til udtryk hos os og bliver omsat i vores hverdag sammen med børnene?

Børnesyn:

BØRN OG UNGE GØR ALTID, DET BEDSTE DE KAN

En undersøgende og nysgerrig tilgang, der er præget af tillids- og omsorgsfulde relationer, har afgørende betydning for børn og unges trivsel, læring, udvikling og dannelse.

Vi skal derfor skabe rammerne for at børn og unge får tillid til egne muligheder og kan realisere deres potentialer, i miljøer og fællesskaber, hvor børns perspektiver og medbestemmelse inddrages i forhold til deres alder og modenhed.

Dannelse:

Vi vil fremme børns dannelse, hvor begrebet dannelse refererer til en dybere form for læring, hvor barnet som aktiv deltager forankrer værdier og viden i egen personlighed som rettesnor for at orientere sig og handle i en global verden som et hensynsfuldt, kritisk og demokratisk menneske. Dannelse refererer både til det pædagogiske formål, indhold og form.

Dannelse, ligestilling og demokrati skal medtænkes i den daglige pædagogiske praksis, så børnene oplever, at de er medvirkende til at have indflydelse på udformning af dagligdagen og aktiviteterne uanset baggrund, køn, alder og kultur. Det dannende indhold skal være meningsfuldt, udfordre barnet og være afsæt for barnets måder at begribe og handle på i en digitaliseret og global verden. Vi vil invitere barnet til at være aktivt deltagende, så barnet selv er med til at skabe sin læring.

Børneperspektiv:

Vi vil fremme børns trivsel, læring, udvikling og dannelse gennem et trygt og pædagogisk læringsmiljø. Der skal tages udgangspunkt i et børneperspektiv, uanset om der er tale om hverdagsituationer, aktiviteter igangsat af børn eller voksenplanlagte forløb.

Leg:

Legen har en værdi i sig selv og skal være en gennemgående del af et dagtilbud. Legen er også grundlæggende for børns sociale og personlige læring og udvikling, og legen fremmer blandt andet fantasi, virkelyst, sprog, nysgerrighed, sociale kompetencer, selvværd og identitet. Nogle gange skal legen støttes, guides og rammesættes, for at alle børn kan være med, og for at legen udvikler sig positivt for alle børn.

Børns spontane leg skal både anerkendes og respekteres og gives betydelig plads i hverdagen i dagtilbudene. I har samtidig et ansvar for at være opmærksomme på, hvordan legefællesskaberne blandt børnene udvikler sig ved løbende at vurdere, om det er nødvendigt at rammesætte legen, prøve nye roller eller sociale kombinationer, så alle børnene trives i legen.

Rammesatte legeaktiviteter kan fx tage udgangspunkt i, at børn og voksne sammen snakker om, hvordan legen kan udformes og udvikles. Pædagogiske legeaktiviteter åbner også mulighed for at inddrage de børn, der eventuelt står uden for legen.

Læring:

Små børn lærer gennem leg. Læringsforløb må derfor tilrettelægges med afsæt i legens karakter. I tilrettelæggelsen af læringsforløb er følgende afgørende:

- Læring som meningsfuld fordybelse: Leg bygger på barnets indre motivation. Læring forløber bedst, når barnet har lyst til at lære, og når det i samspil med kammerater, på baggrund af en undring, stræber efter at udforske og finde løsninger.
- Læring som social interaktion: Leg er båret af en udveksling mellem roller, social interaktion og kommunikation. Læring forløber, ligesom leg, gennem social interaktion. Læring sker i to faser: først i samspil mellem mennesker, det vil sige, når barnet handler sammen med personalet og andre børn, og efterfølgende omdannes denne sociale læring lidt efter lidt til individuel læring.
- Læring som nyskabende og kreativ virksomhed: Legen er karakteriseret af, at virkeligheden suspenderes, og at børnene skaber et fiktivt rum, hvor de overskrider virkeligheden og skaber nyt. Disse elementer indgår tilsvarende i læringen. Læringen foregår ved, at barnet gennem observation og refleksion tilegner sig og gengiver verden på en subjektiv, kritisk og forvandlet måde. Læring er ikke en mekanisk gengivelse af det set og hørt, men netop en omdannende virksomhed, da den involverer forestillede situationer og skaber meninger, der ofte er nye og kreative.
- Læring gennem bevægelse: Fysisk aktivitet styrker børnenes trivsel, udvikling og læring. Fysisk aktivitet forbedrer børnenes problemløsning, logiske tænkning, rumopfattelse, arbejdshukommelse, selvopfattelse og opmærksomhed og kan være et redskab til en positiv udvikling af mentale, emotionelle og sociale processer. Dette kræver varierende fysiske aktiviteter, som giver børnene passende udfordringer.

Børnefællesskaber:

FORUDSÆTNINGER, ANERKENDELSE OG VÆRDSÆTTELSE

Det enkelte barns trivsel, udvikling, læring og dannelse styrkes, når barnet er aktivt deltagende og engageret i de pædagogiske aktiviteter. Vejen til aktiv deltagelse og engagementet kræver forståelse af barnets forudsætninger og tidligere erfaringer.

Børnene træder ind i dagtilbuddets læringsmiljø med forskellige forudsætninger, som er et resultat af deres tidligere erfaringer både i hjemmet og i dagtilbuddet. Disse forudsætninger og tidligere erfaringer har betyd-

ning for, hvordan barnet indgår i læringsmiljøet. I må derfor have forståelse af det enkelte barns forudsætninger og undersøge, hvordan det bedst understøtter det enkelte barns aktive deltagelse i leg, læring og samarbejde i dagtilbuddet. Her må der være særligt fokus på, at der i læringsmiljøet er rum til, at det enkelte barn kan udvikle sig på sine egne præmisser og blive set, accepteret og værdsat som det unikke menneske, det er.

FÆLLESSKAB FOR ALLE

Det dynamiske læringsmiljø består ikke blot af relationen mellem jer og det enkelte barn, men også af fællesskabet i den bredere børnegruppe. Et inkluderende børnefællesskab i dagtilbuddet indebærer en erkendelse af og respekt for, at børnene er forskellige, men samtidig et fokus på udvikling af fællesskaber med afsæt i disse forskelligheder. Dette indebærer, at I har blik for, hvad der udgør hindringer – eller ekskluderingsmekanismer – for leg, læring og aktiv deltagelse for alle børn og ikke kun børn med særlige behov. Det handler om at vende blikket fra et fokus på hindringer hos det enkelte barn til at have fokus på hindringer for den aktive deltagelse i børnefællesskabet og i dagtilbuddets læringsmiljø. Dette skaber en øget bevidsthed om, hvordan arbejdsmåder, organisering og indhold i sig selv kan skabe hindringer for børn. Et fokus på de hindringer, som det enkelte barn møder, skaber også bevidsthed om mangler i læringsmiljøets generelle evne til at rumme mangfoldigheden.

ENGAGEMENT OG DELTAGELSE

Børnenes trivsel, udvikling, læring og dannelse forudsætter, at børnene er engagerede og aktivt deltagende i læringsmiljøet – hvad enten det handler om aktiviteter igangsat af børn, voksenstøttede aktiviteter eller mere strukturerede, vokseninitierede aktiviteter. Derfor er det afgørende, at I reflekterer over, hvordan arbejdet tilrettelægges på en måde, der bygger på – og udvider – barnets eksisterende viden, færdigheder og kompetencer. I kan derfor ikke blot anvende et eksisterende materiale, men må aktivt bringe jeres kendskab til det enkelte barn og jeres generelle faglige viden i spil for at målrette indholdet for aktiviteten, så det understøtter barnet/børnegruppen.

I Søruphus betyder det eksempelvis at:

”Alle børn bliver så dygtige som de kan, og trives uanset hvem de er, og hvor de kommer fra”. Hvilket betyder, at det forventes, at det pædagogiske personale:

- Møder barnet med tillid, anerkendelse og ligeværdighed. Vi respekterer, at børn er forskellige og har forskellige behov.
- Møder og ser barnet, når det kommer om morgenen, og barnet skal have en følelse af at være velkommen og føles sig som en del af fællesskabet

Afsættet for mødet med børnene er, at de gør det bedste de kan i den givne situation. Der tages udgangspunkt i det enkelte barns behov, og der gives plads til forskellighed.

Barnesyn:

I Søruphus arbejder vi ud fra en undersøgende, filosoferende og nysgerrig tilgang, hvor børnene er med til at udforske naturen, og sammen med de voksne undre sig over livets gang i naturen, som forandre sig efter årstiderne.

De 8 samspilstemaer / ICDP anvendes i relationen og tilgangen til børnene

Det pædagogiske personale udviser begejstring og er positiv nærværende

Vi tror på, at børn trives og udvikles i den gode stemning

Børn skal have lov til at være nysgerrige og undersøgende

En dreng er nysgerrig på en stofpose som gennem længere tid har hængt i solen, og derved er blevet afbleget. Drengen taler med den voksne om hvorfor og hvordan solen med sine stråler har farvet stofposen. En anden dreng kommer til, og står og lytter til samtalen, hvorefter han siger "sikke dog et fantastisk eksperiment"

Hverdagen i Søruphus er genkendelig for børnene, og det er de samme rutiner som sætter rammerne omkring dagen.

Eksempelvis er børnene med til at kigge efter dyrene hver morgen, for at se om dyrene har det godt, snakke med dyrene og hver dag synges en sang for kaninen "Manse". Hver dag bliver æggene fra hønsene bliver studeret og talt, og herefter afleveret i køkkenet, hvor de bruges i madlavningen.

Dannelse:

Vi arbejder med børnenes dannelse ved at inddrage dem i hverdagens gøremål og aktiviteter. I skoven taler vi om at passe på naturen, og at vi skal huske at rydde op efter os, når vi går fra skoven. Vi samler skrald op som vi finder på vores vej gennem skoven, og vi passer på ikke at knække de små træer, når vi færdes i skoven. Vi kigger på de små dyr, og vi passer på, at de ikke tager skade, og vi sætter dem tilbage hvor vi finder dem, så de kan finde hjem igen.

Ved spisetid samles børnene og der klappes (til stilhed, ligesom på skolen) til der er ro til at alle i kor kan sige "værsågod at spise" Vi synger "Tak for mad" – sangen når vi er færdige med at spise, inden alle rejser sig.

Børneperspektiv:

Vi understøtter børneperspektivet ved, at være en del af børnenes leg, og følge deres interesser og spor i legen.

Vi lytter til børnene, når de ikke vil have os med som voksne

Historiefortælling hvor børnene er med til at komme med input til historien

Børnene er med til at bestemme hvor turen går hen

Kan Lego sejle i åen?

Børnene er med til at bestemme hvad der skal være på menuen til frokost

Leg:

Bilen i stuen, vi besøger Legoland, m.m. Bilen forandrer sig gennem legen, gymnastiksal (eksempel)

I sandkassen laves legemad, i legehusene sælges der is og kager

I skoven leges også butik

Børnene deler sig i mindre grupper i skoven, hvor de søger forskellige legerum og lege

Bevægelse er en stor del af legene i skoven. Børn og voksne udvikler i fællesskab legene, og lege overleveres fra barn til barn og understøttes af de voksne (eksempel: sminketræet)

Læring:

Børn lærer gennem rutiner og hele dagen, ved at udforske se på de voksne (rollemodeller og som motiverende) - Illeris læringstrekant – børn lærer i samspil med andre.

Zone for nærmeste udvikling er hele tiden målet for det enkelte barn.

Læring gennem sanserne – når børnene mærker den slimede skovsnegl, og ser hvordan den bevæger sig hen ad jorden.

Ser på farver og farveskift i naturen.

Tælle dyr eller andet i skoven, og se på forskellige størrelser.

Former, tal og bogstaver tales der om i hverdagen. Forskellige former ses og opleves i naturen. Der tæles og måles i scienceforløbene, og børnene har adgang til bøger i Søruphus og ude i skovbaserne.

Læring om hvordan laver man et bål, og hvad skal der til...optænding tørt træ, luft, og hvad kan man bruge bålet til.

Læring om dyr og planter i skoven, hvor bor ræven, og hvad spiser den, skarnbassen er skovens skraldemand

Børnefællesskaber:

Fri for mobberi og bamseven

Fredag er børnene på tværs af grupperne

Legegrupper inde hvor børnene er blandet

Børnefællesskaber på tværs af dagtilbud og skole i brobygningen

Græshopperne viser teater for de andre børn på scenen

Pædagogisk læringsmiljø



”Det skal fremgå af den pædagogiske læreplan, hvordan det enkelte dagtilbud hele dagen etablerer et pædagogisk læringsmiljø, der med leg, planlagte vokseninitierede aktiviteter, spontane aktiviteter, børneinitierede aktiviteter samt daglige rutiner giver børnene mulighed for at trives, lære, udvikle sig og dannes.

Det pædagogiske læringsmiljø skal tilrettelægges, så det inddrager hensynet til børnenes perspektiv og deltagelse, børnefællesskabet, børnegruppens sammensætning og børnenes forskellige forudsætninger.”

Den styrkede pædagogiske læreplan, Rammer og indhold, s. 22-23

Hvordan skaber vi hele dagen et pædagogisk læringsmiljø, der giver alle børn mulighed for at trives, lære, udvikle sig og dannes?

Læring for alle børn hele dagen

Det pædagogiske læringsmiljø er til stede HELE dagen – ved modtagelsen af barnet, under ble-skiftet, under frokosten, under legen og gennem planlagte pædagogiske forløb.

Læring skal forstås bredt og læring sker fx gennem leg, relationer, planlagte aktiviteter, udforskning af naturen og ved at blive udfordret. Det pædagogiske læringsmiljø handler om at fremme børns kropslige, følelsesmæssige, sociale og kognitive udvikling og forståelse.

Legen, de planlagte aktiviteter igangsæt af voksne, spontane aktiviteter, aktiviteter igangsæt af børn samt daglige rutiner skal give børnene mulighed for at trives, lære, udvikles og dannes.

Børn lærer ved at udforske med krop og sanser, ved at undre sig og stille spørgsmål, ved at blive mødt af spørgsmål og udfordringer samt ved at eksperimentere med forskellige materialer og gøre opdagelser. Børn lærer gennem kommunikation og sociale interaktioner. De lærer ved at opleve nyt og ved at opleve, at de fx kan bidrage til at ændre på regler og finde innovative og kreative løsninger på udfordringer i sammenhænge, de indgår i, i fællesskab med andre børn og voksne. Børns læring fremmes af at turde begå fejl, famle og slippe fantasien løs. Det betyder, vi ønsker at skabe et alsidigt, inddragende og trygt læringsmiljø, der fremmer sådanne eksperimenterende kompetencer samt lyst til at lære og opleve mere – også efter dagtilbudstiden.

Læring i dagtilbud er meget mere end fx tilegnelse af kulturelle værdier, kundskaber, færdigheder og handlemønstre. Læring i dagtilbud sker i en vekslen mellem blandt andet lege igangsat af børn, voksenplanlagte aktiviteter og rutinesituationer som fx frokosten. Vi ønsker at skabe et læringsmiljø, der fører børnene videre i deres sociale, emotionelle og kognitive udvikling.

I Søruphuse betyder det eksempelvis at:

I skoven er børnene med til at skabe læringsrummet

Samling i skoven hvor dagen i dag gennemgås

Historier eller sang – som følges op efterfølgende med voksenstyret aktivitet i skoven

Herefter mere børneinitieret leg, hvor der etableres en form for legestationer

Tak for mad sang

Børnene inddrages i hverdagen ved at hjælpe med at passe dyrere (fodre og muge ud)

Børnene føler sig betydningsfulde

Hjælpe med at rydde op, og hjælpe med at gøre klar til fester i børnehaven

Børnene er "arbejdsmand" = succes for barnet, at det mestrer nogle opgaver alene eller sammen med andre.

Samarbejde med forældre om børns læring

"Det skal fremgå af den pædagogiske læreplan, hvordan dagtilbuddet samarbejder med forældrene om børns læring."

Den styrkede pædagogiske læreplan, Rammer og indhold, s. 24-25



Hvordan samarbejder vi med forældrene om barnets og børnegruppens trivsel og læring?

Dagtilbud og skole har en stor betydning for et barns livschancer, men den mest betydende faktor er forældrene. Forskning viser, at familiens ressourcer – det være sig økonomiske, kulturelle og sociale – spiller en afgørende rolle for, hvordan barnet klarer sig.

Vi vil i samarbejde med forældrene give børn omsorg og understøtte det enkelte barns trivsel, læring, udvikling og dannelse. Vi vil bidrage til, at børnene får en god og tryk opvækst. Barnets behov og udvikling er i centrum, og indsatsen skal tilrettelægges i samarbejde med forældrene.

Barnets trivsel, udvikling, læring og dannelse påvirkes af det, der finder sted i hjemmet og i dagtilbuddet og ikke mindst i samspillet mellem de to arenaer. En god kontakt mellem forældre og personale er vigtig for barnet, og jo bedre kontakt, desto mere oplever barnet kontinuitet, positive følelser og tryk i forhold til dagtilbuddet.

Vi tager udgangspunkt både i det enkelte barn og i børnegruppen som en social gruppe. Vores faglighed gør os til eksperter i barnets dagtilbudsliv. Måltrettet forældresamarbejde handler om at forene de to typer af ekspertviden til gavn for barnet. Et måltrettet forældresamarbejde bidrager til et dynamisk læringsmiljø.

At få samarbejdet til at fungere er et fælles ansvar mellem personale og forældre. Det betyder, at det ikke alene er vores opgave at definere samarbejdet og forældrenes rolle. Forældrenes rolle i samarbejdet defineres i interaktionen mellem den enkelte forældre og personalet, så forældrene indgår i samarbejdet med afsæt i deres forskellige forudsætninger, men også med inddragelse af ledelsen og forældrebestyrelsen.

Vi og forældrene vil naturligt indtage forskellige roller i samarbejdet, selvom fokus for begge parter er barnets trivsel, udvikling, læring og dannelse. Forældrene tager et naturligt udgangspunkt i deres eget barn og deres forudsætning for at indgå i et samarbejde med barnets dagtilbud er den følelsesmæssige og familiære tilknytning, der gør dem til eksperter i barnets hjemmeliv.

I familier, der af den ene eller anden grund er i udsatte positioner, har forældrene større behov for vejledning og støtte. Vi vil her støtte og vejlede familien for at sikre, at barnet får et sammenhængende, tryk og udviklende børneliv på tværs af dagtilbud og hjem.

Opbakning og ejerskab på tværs af forældregruppen er vigtigt. Det betyder også, at det er vigtigt at inddrage de forskelle, der er i forældregruppen, gennem inddragelses- og dialogformer, som er måltrettet forældrenes forskellige udgangspunkter og forudsætninger. Herved skabes et stærkere afsæt for et dynamisk læringsmiljø, hvor børn med forskellig baggrund og forskellige forudsætninger får mulighed for at udvikle sig på egne præmisser – til gavn både for det enkelte barn og for børnegruppen som helhed.

Et måltrettet forældresamarbejde forudsætter, at vi organiserer forældresamarbejdet på måder, der understøtter sammenhængene i barnets liv. En god organisering af forældresamarbejdet handler om at skabe klare rammer og systematik for, hvornår og hvordan forældre inddrages som deltagere i arbejdet med barnets/børnegruppens trivsel, læring, udvikling og dannelse i dagtilbuddet.

En del af det pædagogiske arbejde i dag handler derfor om at sikre sig at hele forældregruppen involverer sig og spiller en aktiv rolle. Ledelse og personale bør sammen med forældrene forholde sig til, hvordan og hvornår forældrene individuelt og kollektivt inddrages, og hvad formålet er med forældresamarbejdet. Det skal være klart, hvad der er personalets rolle og opgaver, og hvad der er forældrenes.

Der er fastlagt en række principper for målrettet forældresamarbejde, som kan fungere som inspiration til, hvordan målrettet forældresamarbejde kan tilrettelægges og faciliteres.

Principper for ORGANISERING af forældresamarbejdet er:

- Der er klare rammer og systematik for, hvornår og hvordan forældre inddrages som deltagere i arbejdet med barnets/børnegruppens trivsel, læring, udvikling og dannelse
- Vi organiserer samarbejdet med forældrene på måder, der understøtter sammenhængene i barnets liv og specifikt mellem dagtilbud og hjem
- Vi tager højde for forskelle i forældregruppen, som kræver differentierede dialogformer om barnets og børnegruppens trivsel, udvikling, læring og dannelse
- Vi understøtter forældre i at kommunikere og samarbejde med andre forældre om barnet og børnegruppen i dagtilbuddet.

Et andet vigtigt fokusområde i et målrettet forældresamarbejde er relationen. Med hensyn til forældresamarbejde handler den gode relation om, at Vi tager ansvar for at få afstemt de gensidige forventninger med forældrene, herunder forventninger til kommunikationen, opgaverne og ansvaret i samspillet mellem dagtilbud og hjem.

Principper for RELATIONEN i forældresamarbejdet er:

- Vi og forældrene har opmærksomhed på egen rolle og handlen med hensyn til barnets og børnegruppens fællesskab i dagtilbuddet
- Vi tager ansvar for at få afstemt de gensidige forventninger med forældrene, herunder forventninger til kommunikationen, opgaverne og ansvaret i samspillet mellem dagtilbud og hjem
- Vi formidler viden til forældrene om mål og metoder i det pædagogiske arbejde med børnene
- Vi udveksler erfaringer med forældrene om barnets trivsel, læring, udvikling og dannelse.

I Søruphus betyder det eksempelvis at:

Gennem den daglige dialog med forældrene omkring deres barn, og evt. nye legerelationer som deres barn har været en del af.

Ved børnefødselsdage deles fødselsdagskort ud enten til alle børn i gruppen, eller alle drengene eller pigerne i gruppen.

Bamseven (Fri for mobberi) bruges i samarbejde med forældrene, hvor forældrene også introduceres til bamsevenen, og hvordan forældrene eksempelvis kan understøtte legeaftaler.

Forældre Kaffe afholdes med jævne mellemrum enten af Søruphus eller forældrerådet.

Fællesarrangementer i Søruphus med børn, forældre, bedsteforældre og personale (blomstens dag, høstfest, julefest, lysfest m.m.).

Nye børn og forældre inviteres på førstegangsbesøg i Søruphus, hvor de vises rundt, får skovtaske og bamseven samt velkomstfolder.

Der aftales individuel indkøring af barnet, og der er dialog omkring barnets soverytme, særlige behov, familieforhold m.m. inden opstart.

Når et barn eksempelvis skifter fra Sommerfuglene til Guldsmedene hopper barnet "ind" i Guldsmedegruppen, og får en medalje. Barnets forældre orienteres ca. 1 måned før overgangen til ny gruppe, og barnet er på besøg i den kommende gruppe op til overgangen. Der ses altid individuelt på det enkelte barn, og barnets behov og parathed i forhold til et skifte til næste børnegruppe.

Der holdes "Hoppe ud fest" for de ældste børn den sidste dag i Søruphus inden overgang til Forårs-SFO d. 1. april.

Alle forældre tilbydes en forældresamtale om året omkring deres barns trivsel og udvikling i børnehaven. Ved nye børn er det en opfølgningssamtale 3-4 måneder efter opstart.

Der afholdes samtaler ved behov, eksempelvis ved gruppeskift eller ved behov for at inddrage tværfaglige samarbejdspartnere.

Børn i udsatte positioner

"Det skal fremgå af den pædagogiske læreplan, hvordan det pædagogiske læringsmiljø tager højde for børn i udsatte positioner, så børnenes trivsel, læring, udvikling og dannelse fremmes."

Den styrkede pædagogiske læreplan, Rammer og indhold, s. 26



Hvordan skaber vi et pædagogisk læringsmiljø, der tager højde for og involverer børn i udsatte positioner, så børnenes trivsel, læring, udvikling og dannelse fremmes?

Omsorgen er et nødvendigt fundament for barnets tro på sig selv og tillid til omgivelserne. Det indebærer, at barnet skal have både den nødvendige pasning, den nødvendige fysiske omsorg og den nødvendige følelsesmæssige kontakt i dagtilbuddet.

Børnene udvikler deres sociale kompetencer i sociale fællesskaber. Børn lærer af hinanden, men de lærer også i høj grad af de voksnes måde at indgå i og påvirke det sociale fællesskab på.

Forskning peger på betydningen af en tryk og sikker kontakt til en primær kontaktperson, og ved at skabe denne trykke relation kan barnets livsbane ændres. Dette gælder især socialt udsatte børn. Børn, der er mindre socialt kompetente, kan lære af mere socialt kompetente børn. Det understreger betydningen af at arbejde målrettet med børnefællesskaber og relationer mellem børn. Forskningen peger også på, at aktiviteter med leg og læring, som er styret af voksne, giver børn, som er karakteriseret ved at være placeret i periferien af børnefællesskaberne, mulighed for at deltage i nye fællesskaber.

Det enkelte barn har brug for at blive udfordret der, hvor barnet er i forhold til det pågældende læringsområde. Det er derfor vigtigt, at vi har fokus på, hvordan vi bedst understøtter det enkelte barns evner og udviklingsmuligheder, og hvordan vi inkluderer det enkelte barn i læringsituationen. Stilladsring tager afsæt i

barnets nærmeste udviklingszone, hvor der er bevidsthed om, hvor barnet allerede mestrer en given udfordring, og hvor barnet har behov for støtte i at mestre udfordringen. Stilladsering dækker her over vores nødvendige, men midlertidige støtte i forbindelse med at mestre udfordringen, som skal bidrage til, at barnet selv lærer at mestre lignende udfordringer.

I Søruphus betyder det eksempelvis at:

Den pædagogiske personale er opmærksom på det enkelte barn, og får eksempelvis inddraget barnet i en legegruppe eller aktivitet.

Eksempelvis cirkustema eller edderkoppetema, hvor alle børn er med i fællesskabet i større eller mindre grad, og hvor barnet kan se aktiviteten an, førend barnet deltager.

Mulighed for at deltage i mindre legegrupper et par gange om ugen, hvor der eksempelvis er fokus på rolleleg.

Det pædagogiske personale er opmærksom på det enkelte barn, og om barnet har brug for at observere den vokseninitierede aktivitet inden barnet er klar til at deltage.

Der er opmærksomhed på at følge børnenes opmærksomhed, og eksempelvis at slutte aktiviteten inden børnene mister interessen.

Eksempel når der leges "Lille hund, der er en som har taget dit kødben", hvor nogle børn allerede kan vente på tur, mens andre har brug for guidning fra det pædagogiske personale til at kunne vente på tur og være deltagende.

Det pædagogiske personale er medlegende i legen, særligt i Sommerfuglegruppen.

Det pædagogiske personale støtter barnet med at komme ind i legen, eksempelvis ved at hjælpe med at give barnet en rolle i legen.

Det pædagogiske personale understøtter legen ved eksempelvis at bringe nye og andre ting/rekvisitter ind i legen, som kan støtte barnet i at være deltagende i børnefællesskabet.

Der er opmærksomhed hos det pædagogiske personale på at fremhæve det enkelte barns styrker og kompetencer over for de andre børn, og på den måde gøre barnet interessant for de andre børn.

Sammenhæng til børnehaveklassen

"Det skal fremgå af den pædagogiske læreplan, hvordan der i børnenes sidste år i dagtilbuddet tilrettelægges et pædagogisk læringsmiljø, der skaber sammenhæng til børnehaveklassen."

Den styrkede pædagogiske læreplan, Rammer og indhold, s. 27



Hvordan tilrettelægger vi vores pædagogiske læringsmiljø for de ældste børn, så det skaber sammenhæng til børnehaveklassen? (Dette spørgsmål gælder kun dagtilbud med børn i den relevante aldersgruppe.)

Fra dagtilbud til skole

Vi vil i samarbejde med forældre og skole, sikre børn en god, sammenhængende overgang mellem dagtilbud og fra dagtilbud til fritidstilbud og skole ved at udvikle og understøtte deres grundlæggende kompetencer og lyst til at lære. Hensigten er, at skoleforløbet opleves som en naturlig forlængelse af det lærings- og udviklingsforløb, barnet er i gang med i dagtilbuddet, og at dagtilbud, forældre og skole samarbejder om at gøre overgangen så harmonisk som muligt for barnet.

I Søruphus betyder det eksempelvis at:

De kommende førskolebørn er i egen gruppe, "Græshopperne", hvor der arbejdes med forskellige skoleforberedende aktiviteter, og der arbejdes på at børnene bliver så selvhjulpne som muligt. Dette både i forhold til egen alsidig personlig udvikling og børnenes sociale kompetencer.

Overgang fra børnehave til skole:

Der afholdes førskolesamtale med forældrene i efteråret inden barnet indskrives i skole. Herefter starter brobygning med SFO og skole, hvor der er planlagt følgende brobygningsaktiviteter:

Førskolebørnene besøger "Store Vennerne" i 4 kl.

Førskolebørnene besøger skolen sammen med førskolebørnene fra Børneland, og er med i legetime i 0 kl.

SFO-pædagogerne som førskolebørnene møder i Forårs-SFO besøger Søruphus og er med i deres hverdag

Førskolebørnene i Søruphus besøger 0 kl., og er med i forskellige værkstedsaktiviteter

"Store Vennerne" fra 4 kl. kommer på besøg og læser for førskolebørnene i Søruphus

Førskolebørnene besøger SFO 4-5 gange inden overgangen til Forårs-SFO d. 1. april.

Øvrige krav til indholdet i den pædagogiske læreplan

Inddragelse af lokalsamfundet

”Det skal fremgå af den pædagogiske læreplan, hvordan dagtilbuddet inddrager lokalsamfundet i arbejdet med etablering af pædagogiske læringsmiljøer for børn.”

Den styrkede pædagogiske læreplan, Rammer og indhold, s. 29

Hvordan inddrager vi lokalsamfundet i arbejdet med at skabe pædagogiske læringsmiljøer for børn?

På besøg hos...

Vi skal udvide børnenes horisont og inddrage lokalmiljøet, når det findes relevant ved planlægningen af aktiviteter for børnene.

Oplevelser i lokalmiljøet og i samarbejde med lokalsamfundet i form af biblioteker, museer, foreninger, erhvervsliv m.m. skal indgå som supplement til de læringsmiljøer, vi har i forvejen, så det styrker det enkelte barns læring og udvider deres horisont. Dette skal blandt andet spire en begyndende forståelse for, hvordan samfundet hænger sammen.

I Søruphus betyder det eksempelvis at:

Søruphus besøger i det omfang det er muligt Traktormuseet, Krokodille ZOO, Guldborgsund Zoo, biblioteket og Tandplejen. Søruphus skal bestille bus hver gang aktiviteter uden for skoven skal besøges, hvilket reducerer besøgene.

Arbejdet med det fysiske, psykiske og æstetiske børnemiljø

”Arbejdet med det fysiske, psykiske og æstetiske børnemiljø i dagtilbuddet skal integreres i det pædagogiske arbejde med etablering af pædagogiske læringsmiljøer.

Børnemiljøet skal vurderes i et børneperspektiv, og børns oplevelser af børnemiljøet skal indtages under hensyntagen til børnenes alder og modenhed.”

Den styrkede pædagogiske læreplan, Rammer og indhold, s. 30

Hvordan integrerer vi det fysiske, psykiske og æstetiske børnemiljø i det pædagogiske læringsmiljø?

Et godt børnemiljø omhandler ikke blot den fysiske indretning af dagtilbuddet, men også de psykiske og æstetiske forhold i dagtilbuddet, hvor disse forhold tilsammen medvirker til, at børnene får de optimale betingelser for at udvikles og lære.

Vi vil skal skabe alsidige, inddragende og trygge miljøer, der fremmer lysten til at lære, eksperimentere og opleve mere. Arbejdet med barnets læring tager udgangspunkt i et bredt læringsbegreb, hvor barnets kropslige og motoriske, sociale, emotionelle og kognitive læring alle er elementer i det pædagogiske arbejde.

Vi støtter, guide og udfordrer børnene, både når der er tale om spontane eller planlagte situationer i form af leg, aktiviteter og rutiner.

I Søruphus betyder det eksempelvis at:

Der er mulighed for at lege i små og store grupper, hvor der er rum/læringsmiljøer, som indbyder til forskellige lege på forskellige steder ude og inde.

Forskellige legeområder har forskellige temaer og stemninger.

”Legestationer i skoven” som enten kan være vokseninitierede eller børneinitierede afhængig af hvilke leg, der leges eller aktivitet som er i gang.

Indendørs i Søruphus er legetøj (togbane, ridderborg, dukketej, klodser, legekøkken m.m.) tilgængelig for børnene. Bøger er ligeledes tilgængelige i garderobeområdet.

Legetingene er placeret forskellige steder i grupperummet, men kan flyttes, og leges med i garderoben eller ”soverummet”.

Udendørs i Søruphus er området inddelt i forskellige områder som indbyder til forskellige lege. Ved sandkassen er der eksempelvis gryder, pander, spande, skovle m.m. til at lege med i sandkassen. Lige ved siden af er vandbane og legehuse, som kan inddrages i legen omkring sandkassen.

Der er et graveområde, hvor det er kun er metalskovle og spader, som kan benyttes i dette område.

På scenen kan børnene selv kravle op, og enten hoppe ned fra kanten, eller optræde og synge. Der er ofte musik ved scenen, så børnene inspireres til at synge m.m.

I skovbaserne er der forskellige legemuligheder. I begge skovbaser er der flere legekasser med eksempelvis klodser, bøger, graveskovle, løbecykler og dukketej samt service til dukke/køkkenleg, m.m.

Legekasserne er som udgangspunkt tilgængelige for børnene, og børnene inddrages i hvilke kasser der tages frem pågældende dag.

Herudover bruger børnene pinde, kogler, nødder og andet i deres leg, som de finder i skoven.

Tarzanbanen bruges også til forskellige rollelege, eksempelvis iskiosk, tog og "De 3 bukkebruse".

Maling, pensler, ler, farver, papir, sakse, forstørrelsesglas, spande, snitteknive, save, hammer, søm og terrarier m.m. findes både ved Søruphus og i skovbaserne.

Ved Søruphus og i skoven er nogle af tingene (eksempelvis snitteknive, save, hammer og søm) vokseninitierede aktiviteter, som børnene ved forespørgsel kan anvende sammen med det pædagogiske personale.

De seks læreplanstemaer



”Den pædagogiske læreplan skal udarbejdes med udgangspunkt i seks læreplanstemaer samt mål for sammenhængen mellem læringsmiljøet og børns læring.

Det skal fremgå af den pædagogiske læreplan, hvordan det pædagogiske læringsmiljø understøtter børns brede læring inden for og på tværs af de seks læreplanstemaer.”

Den styrkede pædagogiske læreplan, Rammer og indhold, s. 32

Alsidig personlig udvikling

”Alsidig personlig udvikling drejer sig om den stadige udvidelse af barnets erfaringsverden og deltagelsesmuligheder. Det forudsætter engagement, livsduelighed, gåpåmod og kompetencer til deltagelse.”



Den styrkede pædagogiske læreplan, Rammer og indhold, s. 36-37

Pædagogiske mål for læreplanstemaet:

1. Det pædagogiske læringsmiljø skal understøtte, at alle børn udfolder, udforsker og erfarer sig selv og hinanden på både kendte og nye måder og får tillid til egne potentialer. Dette skal ske på tværs af blandt andet alder, køn samt social og kulturel baggrund.
2. Det pædagogiske læringsmiljø skal understøtte samspil og tilknytning mellem børn og det pædagogiske personale og børn imellem. Det skal være præget af omsorg, tryghed og nysgerrighed, så alle børn udvikler engagement, livsduelighed, gåpåmod og kompetencer til deltagelse i fællesskaber. Dette gælder også i situationer, der kræver fordybelse, vedholdenhed og prioritering.

Hvordan understøtter vores pædagogiske læringsmiljø børnenes alsidige personlige udvikling?

Herunder, hvordan vores pædagogiske læringsmiljø:

- Understøtter de to pædagogiske mål for temaet Alsidig personlig udvikling
- Tager udgangspunkt i det fælles pædagogiske grundlag
- Ses i samspil med de øvrige læreplanstemaer.

De relationer, barnet indgår i, er med til at forme, hvem barnet er, og hvem det bliver. Det har betydning for barnets personlige udvikling, at voksne engagerer sig i og møder barnet som den person, det er. Barnets alsidige personlige udvikling hænger tæt sammen med, at voksne anerkender dets ret til blot at være, og at

barnet har værdi i sig selv som det er. Barndommen er ikke bare en forberedelse til fremtiden. Nuet i barnets liv har en betydning, hvor det handler om, at barnet skal lære sig selv at kende gennem stabile og trygge relationer.

Barnets vej til en personlig udvikling, der er karakteriseret ved tryghed, sikkerhed og selvværd, går gennem sikker tilknytning. Et lille barn skal kunne knytte sig til stabile omsorgspersoner, som giver det fysisk og emotionel omsorg, er sensitive over for barnets udtryk og behov, er interesserede i at lære det at kende som person og støtter barnet i at følge dets interesser. Med afsæt i forskning er der trukket tre læringsområder ud, som er væsentlige at arbejde med i dagtilbuddet for at understøtte barnets alsidige personlige udvikling.

DE TRE LÆRINGSOMRÅDER ER:

• Barnets selvværd

Selvværd handler om, at man føler sig værdifuld som person og stoler på sig selv. Det betyder, at man grundlæggende føler sig god nok som den man er, uafhængigt af hvad man gør eller hvordan man præsterer i en konkret situation.

Selvværdet grundlægges i de tidlige barneår. Et barn med selvværd har en grundlæggende tro på, at det hører til i de sammenhænge, det indgår i. Det har en tryghed i sig selv, der betyder, at det også kan indgå trygt i relationer med andre.

Et barn med selvværd kan fx være karakteriseret ved at vise glæde ved sig selv og andre, turde prøve nye ting, have lyst til at undersøge og gå på opdagelse, kunne træffe valg og udtrykke, hvad det vil.

I rollen som barnets omsorgspersoner i dagtilbuddet har vi en vigtig funktion i at udvikle barnets selvværd. Barnet udvikler selvværd gennem en sikker base - det at have tilknytning til nære, stabile omsorgspersoner, og gennem oplevelsen af at være værdsat. Omvendt vil oplevelser, hvor barnet føler, at det ikke ses, ikke respekteres eller vurderes negativt, kunne bidrage til at skabe lavt selvværd.

LÆRINGSMÅL 0-2 ÅR

- Barnet undersøger ting i sine nærmeste omgivelser og går/kravler på opdagelse
- Barnet foretrækker kendte mennesker, men kan håndtere, at der er fremmede
- Barnet giver udtryk for – med ord eller kropsligt - hvad det har brug for, og hvad det har lyst til at lave.

LÆRINGSMÅL 3 ÅR-SKOLESTART

- Barnet er åbent og vedholdende over for udfordringer
- Barnet giver med ord udtryk for, hvad det har brug for, og hvad det har lyst til at lave
- Barnet tager initiativer
- Barnet har mod på at lære nyt og møde det ukendte.

• Barnets kendskab til sig selv som person

”Barnets kendskab til sig selv som person” handler om, at det kan genkende egne følelser og regulere dem og samtidig forstå, at andre har følelser og behov ligesom det selv.

At kende sig selv som person er en forudsætning for at kunne have empati. Når barnet selv kan gøre, føle eller tænke noget, kan det deltage i det som andre gør, føler eller tænker. Barnets evne til at forstå andre afhænger altså af dets egen udvikling. De børn, der tidligst udvikler evnen til selvbevidsthed, er også de børn, der tidligst udviser social adfærd over for andre mennesker.

Kendskabet til sig selv udvikler barnet gennem sine erfaringer fra samspejlet med nærværende omsorgspersoner, herunder os, der drager omsorg for barnet i dagtilbuddet. For at barnet skal lære sig selv og sine følelser at kende, er det vigtigt, at vi spejler dets følelser. Det vil sige, at vi viser barnet, at vi ved, hvordan det

har det, og behandler det som et individ, der opfatter verden på sin egen måde og drives af egne tanker, følelser og ønsker.

LÆRINGSMÅL 0-2 ÅR

- Barnet viser, at det genkender enkle følelser: ked af det, glad osv.
- Barnet kan give tydeligt udtryk for behov
- Barnet indgår i samspil med andre med genkendelse af egne følelser og handlinger.

LÆRINGSMÅL 3 ÅR-SKOLESTART

- Barnet kan i rimelig grad afstemme sine følelser efter det mulige i situationen
- Barnet forstår egne følelser og kan benævne dem med ord
- Barnet indgår i samspil med andre med tydelig genkendelse af egne følelser og handlinger.

• Barnets opmærksomhed og engagement

At barnet er opmærksomt og engageret, handler om, at det kan fokusere og fastholde sin opmærksomhed. Man kan også tale om barnets 'rettethed'. Det er ikke tilfældigt, hvad eller hvem barnet retter sin opmærksomhed imod.

Det er vigtigt, at barnet får muligheder for at fokusere på og udvikle det, som barnet er engageret i og sammen med andre børn og voksne kan forfølge ideer i legen og skabe projekter. Når barnet oplever engageret, fælles opmærksomhed om noget sammen med andre børn og voksne, udvikler det sin egen fokuserede opmærksomhed. I den fælles opmærksomhed tilegner det sig også viden og færdigheder og får kendskab til den kultur, det lever i. At kunne engagere sig og stræbe efter noget er væsentlige aspekter af barnets trivsel.

Det er også tegn på, at barnet har udviklet opmærksomhed og engagement, når det er opsøgende over for andre og indgår i engageret samspil med andre, og når det i stigende grad samarbejder, fx i lege med roller, konstruktionslege, spil eller praktiske opgaver. Opmærksomheden og engagementet kan også være rettet mod ting eller egne aktiviteter.

Det er vigtigt, at vi har øje for, at det barn, der virker uopmærksomt, måske i virkeligheden bare har sin opmærksomhed rettet mod noget andet end det, vi gerne vil have det til. Ved at tage afsæt i det, barnet selv er optaget af, vil vi kunne se, at det er engageret – alene eller med andre.

LÆRINGSMÅL 0-2 ÅR

- Barnet kan fokusere og fastholde sin opmærksomhed i kortere tid ad gangen
- Barnet er opsøgende over for andre
- Barnet kan engagere sig i leg og aktiviteter sammen med andre.

LÆRINGSMÅL 3 ÅR-SKOLESTART

- Barnet kan fokusere og fastholde sin opmærksomhed i længere tid ad gangen
- Barnet viser engagement og optagethed i samspillet med andre
- Barnet kan være engageret i og optaget af leg og aktiviteter over længere tid.

I Søruphus betyder det eksempelvis at:

Vi hjælper og anerkender børnene i at øve sig i at være den bedste udgave af sig selv, og bl.a. øve sig i at være en god "bamseven". Børnene opfordres til at prøve selv og være så selvhjulpne som muligt, og får anerkendelse og opmuntring i deres forsøg på at klare en opgave selv eller sammen med andre. Eksempel "Nej, hvor var I 3 drenge gode til at hjælpe hinanden med at rydde op – godt klaret"

At være modig i skoven, springe over grøften, holde en edderkop m.m.

Social udvikling



”Social udvikling er udvikling af sociale handlemuligheder og deltagelsesformer og foregår i sociale fællesskaber, hvor børnene kan opleve at høre til, og hvor de kan gøre sig erfaringer med selv at øve indflydelse og med at værdsætte forskellighed.

Gennem relationer til andre udvikler børn empati og sociale relationer, og læringsmiljøet skal derfor understøtte børns opbygning af relationer til andre børn, til det pædagogiske personale, til lokal- og nærmiljøet, til aktiviteter, ting, legetøj m.m.”

Den styrkede pædagogiske læreplan, Rammer og indhold, s. 38-39

Pædagogiske mål for læreplanstemaet:

1. Det pædagogiske læringsmiljø skal understøtte, at alle børn trives og indgår i sociale fællesskaber, og at alle børn udvikler empati og relationer.
2. Det pædagogiske læringsmiljø skal understøtte fællesskaber, hvor forskellighed ses som en ressource, og som bidrager til demokratisk dannelse.

Hvordan understøtter vores pædagogiske læringsmiljø børnenes sociale udvikling?

Herunder, hvordan vores pædagogiske læringsmiljø:

- Understøtter de to pædagogiske mål for temaet Social udvikling
- Tager udgangspunkt i det fælles pædagogiske grundlag
- Ses i samspil med de øvrige læreplanstemaer.

”Social udvikling” handler om, at børn kan indgå i positive relationer med andre børn og voksne. Relationer til andre er en grundlæggende forudsætning for, at børn lærer og udvikler sig optimalt. Socialt kompetente børn klarer sig godt i skolen og i deres videre livsforløb.

Børn udvikler sociale kompetencer tidligt i livet, når de kommunikerer med omgivelserne sprogligt og kropsligt. Udviklingen begynder i familien og fortsætter i dagtilbuddene og i samspillet herimellem. Børn i dagtilbud skal støttes i at danne og vedligeholde sociale relationer og venskaber. De skal også lære, hvordan de bliver en del af og samarbejder i et fællesskab. I fællesskabet med andre har børn mulighed for at lege, løse opgaver, udforske verden og udvikle evner til at indgå i demokratiske fællesskaber og sammenhænge. Her kan de opleve, at de er betydningsfulde og lære at vise respekt for hinanden og andres betydning, og give og få anerkendelse.

”Social udvikling” handler også om, at børn skal støttes og opmuntres til at fortælle om sig selv og stille spørgsmål, så de i hverdagen er med til at skabe fortællingen om sig selv. SOCIAL UDVIKLING At ’fortælle sig selv frem’ og samtidig kunne lytte til andre er den del af ”Social udvikling”, som handler om at opleve tilhørsforhold og inklusion og at kunne inkludere andre.

Det er en meget vigtig opgave for dagtilbuddene at arbejde målrettet med, at børn udvikler sociale kompetencer. Det har ikke mindst et væsentligt potentiale i forhold til arbejdet med at bryde negativ social arv. Det

er veldokumenteret, at børn med sociale kompetencer er bedre til at udtrykke sig og indgå i sociale sammenhænge, og at de er mere engagerede i læringsaktiviteter sammen med andre børn.

Med afsæt i forskning er der trukket tre læringsområder ud, som er væsentlige at arbejde med i dagtilbuddet for at understøtte børns sociale udvikling.

DE TRE LÆRINGSOMRÅDER ER:

• Empati

"Empati" handler om, at børn i relationerne til andre lærer at give udtryk for deres følelser og behov samtidig med, at de gradvis lærer at forstå andres følelser og behov og lærer at respektere forskellighed. De lærer også at sætte grænser for sig selv og andre og at sige til og fra.

Børn viser empati, når de forstår følelser og følelsesmæssige reaktioner hos sig selv og andre, og når de kender deres egne og andres grænser og behov. Det handler om, at børn kan leve sig ind i en situation og forstå den, og at de på den baggrund kan forstå, hvilke rammer og muligheder, der ligger i situationen. Fx når et barn ser et andet barn græde og forstår, at barnet er ked af det, og derfor viser omsorg for barnet.

LÆRINGSMÅL 0-2 ÅR

- Barnet udvikler forståelse af egne og andres behov
- Barnet udvikler forståelse af egne og andres grænser
- Barnet udtrykker egne følelser sprogligt og kropsligt.

LÆRINGSMÅL 3 ÅR-SKOLESTART

- Barnet forstår sig selv og andres behov og kan sætte sig i andres sted
- Barnet kan sætte grænser for sig selv og andre og kan forstå egne og andres grænser
- Barnet kan forstå, udtrykke og sætte ord på egne og andres følelser.

• Tilknytning

"Tilknytning" i dagtilbud handler om, at dagtilbuddene skal sikre, at børn får positive erfaringer med at indgå i sammenhænge, hvor de oplever, at de hører til. At høre til handler både om at høre til i det fællesskab, som dagtilbuddet er, og i lige så høj grad om at høre til i den tætte relation mellem barn og voksen og mellem barn og barn. Når børn har positive erfaringer med trygge, tillidsfulde og følelsesmæssige relationer, kan de øve sig i selv at skabe og vedligeholde tætte relationer. Trygge, tillidsfulde relationer og fællesskaber er forudsætningen for, at børn kan føle og udtrykke empati og respekt for andre.

Det, at børn oplever tilknytning, viser sig ved, at de udtrykker tillid, tryghed og tilfredshed i relationen og dermed i omgangen med andre, at de er trygge og føler, at de hører til, og indgår på lige fod med andre i fællesskaber.

LÆRINGSMÅL 0-2 ÅR

- Barnet udvikler og viser tryghed og tillid til børn og voksne i dagtilbuddet
- Barnet øver sig i at inddrage og favne andre børn
- Barnet øver sig i at indgå i tætte relationer med børn og voksne i dagtilbuddet.

LÆRINGSMÅL 3 ÅR-SKOLESTART

- Barnet viser tillid og tryghed til børn og voksne i dagtilbuddet
- Barnet inddrager og favner andre børn
- Barnet indgår i, skaber og vedligeholder tætte relationer med børn og voksne i dagtilbuddet.

• Sociale færdigheder og handlen

"Sociale færdigheder og handlen" handler om, at børn er i stand til at være en del af fællesskabet, og at de er i stand til at skabe og vedligeholde fællesskaber med andre. Når børn har sociale færdigheder, kan de skabe og indgå i lege, og de kan samarbejde med andre børn om opgaver og vedligeholde og videreudvikle samarbejdet. Det kan være samarbejde om alt fra at lægge puslespil og lave teater til at indsamle og tilberede spiseligt fra naturen.

I "Sociale færdigheder og handlen" ligger begreberne "Kommunikative færdigheder" og "Social handlen". "Kommunikative færdigheder" handler om at kunne udtrykke sig både kropsligt og sprogligt.

"Social handlen" handler om moral og etik, demokratisk dannelse, at kunne indgå aktivt i fællesskaber, tage ansvar, have respekt for andre og forstå og handle i forhold til andres rettigheder. Det handler også om at positionere sig, indgå med selvstændighed i fællesskaber og håndtere konflikter. Derved bliver begrebet "Social handlen" - til forskel fra færdigheder og handlinger - et mere overordnet kompetencebegreb, som har at gøre med dannelse og identitet.

Børn udvikler social handlen ved at være medbestemmende og have indflydelse på deres hverdag. Gennem medbestemmelse og indflydelse lærer børnene at tage medansvar, at samarbejde og at indgå i forpligtende fællesskaber. Det drejer sig også om at udvikle et sprog, som kan anvendes i en konstruktiv kommunikation, og være i stand til at anerkende, respektere og inddrage andre. Børn udviser social handlen, når de aktivt kan være med til at samarbejde om opgaver, håndtere konflikter, løse problemer og vise respekt for forskellighed. På den måde bidrager dagtilbuddene til, at børn lærer demokratiske værdier at kende, og at de bliver i stand til at handle ud fra værdierne.

LÆRINGSMÅL 0-2 ÅR

- Barnet øver sig i at indgå i sociale fællesskaber
- Barnet øver sig i at samarbejde om leg og læringsaktiviteter
- Barnet øver sig i dialog, i konflikthåndtering og i at løse problemer med andre børn

LÆRINGSMÅL 3 ÅR-SKOLESTART

- Barnet indgår i sociale fællesskaber og samarbejde om leg og læringsaktiviteter
- Barnet har kommunikative færdigheder til at indgå i dialog, håndtere konflikter og løse problemer med andre børn
- Barnet kan tage medansvar og har respekt for og accept af forskellighed.

I Søruphus betyder det eksempelvis at:

Den pædagogiske personale er opmærksom på det enkelte barn, og får eksempelvis inddraget barnet i en legegruppe eller aktivitet.

Eksempelvis cirkustema eller edderkoppetema, hvor alle børn er med i fællesskabet i større eller mindre grad, og hvor barnet kan se aktiviteten an, førend barnet deltager.

Mindre legegrupper et par gange om ugen, hvor der eksempelvis er fokus på rolleleg.

Det pædagogiske personale er medlegende i legen, særligt i Sommerfuglegruppen.

Det pædagogiske personale støtter barnet med at komme ind i legen, eksempelvis ved at hjælpe med at give barnet en rolle i legen.

Det pædagogiske personale understøtter legen ved eksempelvis at bringe nye og andre ting/rekvisitter ind i legen, som kan støtte barnet i at være deltagende i børnefællesskabet.

Der er opmærksomhed hos det pædagogiske personale på at fremhæve det enkelte barns styrker og kompetencer over for de andre børn, og på den måde gøre barnet interessant for de andre børn.

Kommunikation og sprog

”Børns kommunikation og sprog tilegnes og udvikles i nære relationer med barnets forældre, i fællesskaber med andre børn og sammen med det pædagogiske personale.

Det centrale for børns sprogtiltagelse er, at læringsmiljøet understøtter børns kommunikative og sproglige interaktioner med det pædagogiske personale. Det er ligeledes centralt, at det pædagogiske personale er bevidst om, at de fungerer som sproglige rollemodeller for børnene, og at børnene guides til at indgå i fællesskaber med andre børn.”



Den styrkede pædagogiske læreplan, Rammer og indhold, s. 40-41

Pædagogiske mål for læreplanstemaet:

1. Det pædagogiske læringsmiljø skal understøtte, at alle børn udvikler sprog, der bidrager til, at børnene kan forstå sig selv, hinanden og deres omverden.
2. Det pædagogiske læringsmiljø skal understøtte, at alle børn opnår erfaringer med at kommunikere og sprogliggøre tanker, behov og ideer, som børnene kan anvende i sociale fællesskaber.

Hvordan understøtter vores pædagogiske læringsmiljø børnenes kommunikation og sprog?

Herunder, hvordan vores pædagogiske læringsmiljø:

- Understøtter de to pædagogiske mål for temaet Kommunikation og sprog
- Tager udgangspunkt i det fælles pædagogiske grundlag
- Ses i samspil med de øvrige læreplanstemaer.

Læringstemaet ”Kommunikation og sprog” handler om at stimulere og styrke børns udvikling af talesprog, skriftsprog og kommunikative kompetencer. Det er vigtigt, fordi gode sprogkompetencer hos børn er en væsentlig del af fundamentet for, at de klarer sig godt senere i livet.

Den sproglige udvikling har stor betydning for børns forudsætninger for at lære at læse. Børns sproglige kompetencer – inden for både talesprog, skriftsprog og lydlig opmærksomhed – forudsiger nemlig deres senere læse- og skrivefærdigheder. Børn udvikler centrale færdigheder inden for disse sproglige områder netop i den periode af deres liv, hvor de går i dagtilbud.

Et godt sprog er også vigtigt i sociale sammenhænge. Børn har større muligheder for at blive forstået og for at kunne kommunikere med andre, hvis de har et rigt og nuanceret sprog, og hvis de ved, hvordan de skal bruge sproget i forskellige situationer. En målrettet og tidlig indsats for at stimulere den sproglige udvikling hos børn er derfor en afgørende del af dagtilbuddenes arbejde. Dette arbejde har samtidig et væsentligt potentiale med hensyn til dagtilbuddenes indsats for at bryde negativ social arv.

Med afsæt i forskning er der fremhævet tre læringsområder, som er væsentlige at arbejde med i dagtilbuddet for at understøtte børns kommunikation og sproglige udvikling. Arbejdet med disse læringsområder og de pædagogiske principper vil gavne den sproglige udvikling hos både børn med ét sprog og børn med flere sprog.

DE TRE LÆRINGSOMRÅDER ER:

• Kommunikation og sprogbrug

Læringsområdet "Kommunikation og sprogbrug" handler om, hvordan vi understøtter børnene i at udvikle talesproget og de kommunikative kompetencer.

At udvikle talesprog handler både om at forstå sprog og om aktivt at bruge sproget selv. Det man kalder hhv. den receptive og den produktive del af talesproget. Børn udvikler talesproget, lige fra de starter med at pludre og imitere lyde. Talesprog omfatter sprogforståelse, ordforråd, grammatik og narrative kompetencer.

Udviklingen af ordforråd indebærer, at børn begynder at forstå og bruge konkrete ord og dagligdagsbegreber og senere abstrakte ord og ord med billedlig betydning, fx som "at sidde på nåle".

Udvikling af grammatiske kompetencer handler om, at børn forstår og selv danner sætninger. Sætningerne bliver gradvist mere komplekse, jo ældre børnene er – efterhånden med bøjning i tid og med forskellige led.

Narrative kompetencer er evnen til at kunne fortælle en historie med en begyndelse, en slutning og en pointe.

De kommunikative kompetencer handler om evnen til at bruge sproget i sociale sammenhænge og indgå i en dialog. Det dækker over både det lille barns brug af gestik og fagter og det større barn, der efterhånden lærer at indgå i en samtale. At kunne indgå i en samtale indebærer bl.a. at forstå princippet med at skiftes til at tale og lytte. Det indebærer også, at man kan fastholde det emne, der bliver talt om, først i kortere og siden i længere tid. Desuden handler evnen til at bruge sproget i sociale sammenhænge om, at børn udvikler kompetencen til at kunne tilpasse det, de siger, og mængden af information til lytterens perspektiv og til sociale forventninger.

LÆRINGSMÅL 0-2 ÅR

- Barnet udforsker dagligdagsbegreber og -ord for genstande og nære personer
- Barnet forstår ord og sætninger og eksperimenterer med selv at anvende ord til at danne sætninger
- Barnet begynder at kunne tage ture i samtaler, dvs. skifte mellem at lytte og at tale
- Barnet begynder at kunne fastholde et emne i en samtale i kortere tid.

LÆRINGSMÅL 3 ÅR-SKOLESTART

- Barnet begynder at anvende og forstå mere abstrakte ord om fx tid, følelser og rum fx bagved, indeni og tankeprocesser fx tænke, forestille sig
- Barnet begynder at anvende og forstå mere komplekse sætninger fx bøjning i tid og med forskellige led
- Barnet begynder at kunne indgå i en længere samtale om et emne
- Barnet begynder at kunne tilpasse talen til sociale forventninger.

• Lydlig opmærksomhed

Læringsområdet "Lydlig opmærksomhed" handler om, at børn udvikler evnen til at kunne høre, genkende og bearbejde lyde. Det kan fx være at kunne høre, at to ord rimer, eller at to ord begynder eller slutter med samme lyd. Til at starte med udvikler børn blot forudsætninger for lydlig opmærksomhed. Det er bl.a. at kunne forbinde bestemte lyde med bestemte ting – fx at lyden 'vov-vov' hører til hunden. Senere udvikles den egentlige lydlig opmærksomhed hos børnene, hvor de bliver opmærksomme på ords lydlig form og kan manipulere med den og bearbejde stadig mindre lydenheder – først ord, så stavelser og til sidst enkeltlyde.

Den lydlig opmærksomhed har betydning for den senere udvikling af læsekompetencer – det er en del af det, man kalder tidlig læse- og skriveforudsætninger. En god lydlig opmærksomhed hos børn gør det lettere

for dem at forbinde lyd og bogstav og dermed at lære at læse og stave. Den lydige opmærksomhed er derfor et afgørende læringsområde at arbejde med i dagtilbuddene.

LÆRINGSMÅL 0-2 ÅR

- Barnet kan forbinde bestemte lyde med bestemte ting
- Barnet begynder at genkende korrekt udtale af velkendte ord
- Barnet begynder at kunne høre, at ord begynder med forskellige lyde.

LÆRINGSMÅL 3 ÅR-SKOLESTART

- Barnet begynder at kunne høre, at ord lyder ens i slutningen, dvs. at ord rimer
- Barnet begynder at kunne høre, at to ord begynder med samme lyd
- Barnet begynder at kunne finde ord, der begynder med en bestemt lyd
- Barnet begynder at kunne opdele ord i og sammensætte ord af mindre dele fx dele sammensatte ord som 'spisebord' op i 'spise' og 'bord'.

• Skriftsprog

Læringsområdet "Skriftsprog" handler om, at børn udvikler en forståelse af og viden om skriftsproget, og at de selv aktivt begynder at bruge og lege med skriftsproget. Det indebærer bl.a., at de leger med at skrive enkelte bogstaver og med tidlig skrivning.

Børns kendskab til skriftsproget har stor betydning for deres senere udvikling af læsekompetencer. Skriftsproget er derfor et afgørende læringsområde at arbejde med i dagtilbuddene. Arbejdet med at styrke tidlige læse- og staveforudsætninger har desuden et særligt potentiale i forhold til dagtilbuddenes indsats for at bryde negativ social arv.

Børnene skal helt overordnet udvikle en forståelse af, hvad skriftsproget kan bruges til. Desuden skal de lære, at vi på dansk skriver fra venstre mod højre og oppefra og ned. De skal kunne orientere sig i bøger, og de skal kende til ord, der relaterer sig til skriftsprog fx 'bog', 'forfatter', 'bogstav' m.m.

Børnene skal også udvikle en forståelse af, at der er forskel på ord, billeder, bogstaver og tal. Med tiden skal de opnå kendskab til bogstaver og til, at lyd og bogstav hænger sammen.

LÆRINGSMÅL 0-2 ÅR

- Barnet begynder at kende forskel på ord og billeder
- Barnet begynder at kunne orientere sig i bøger og at kende ord som 'bog', 'side', 'forside' og 'bagside'
- Barnet begynder at genkende skrevne ord og logoer, fx logoet for LEGO.

LÆRINGSMÅL 3 ÅR-SKOLESTART

- Barnet har begyndende viden om skriftsproget, herunder læseretning og kendskab til ord som fx 'forfatter' og 'titel'
- Barnet begynder at genkende, benævne og skrive bogstaver og enkelte ord
- Barnet begynder at forstå, at lyd og bogstav hænger sammen og får alfabetisk kendskab.

I Søruphus betyder det eksempelvis at:

Billeder af aktiviteter med børnene som hænger udenfor bidrager til samtale med og blandt børnene omkring aktiviteterne.

Børnene får af og til billeder med hjem fra en leg eller en aktivitet, hvor de deltager, så de hjemme kan fortælle om hvad de har lavet i børnehaven.

Sprog ved morgenmaden, "Hvilken farve kop vil du have?", "hvilken tallerken vil du have?".

Science-projektet og filosofiske spørgsmål har medvirket til at det pædagogiske personale er blevet mere opmærksomme på, hvordan de spørger og med hvilke spørgsmål, når der samtales med børnene om ting og fænomener i naturen.

Det pædagogiske personale forsøger at være så tæt på legen som muligt, og indgå i legen og samtalen for at kunne understøtte børnenes fortælling, og hjælpe med at sætte ord på handling i legen/aktiviteten.

Krop, sanser og bevægelse



”Børn er i verden gennem kroppen, og når de støttes i at bruge, udfordre, eksperimentere, mærke og passe på kroppen – gennem ro og bevægelse – lægges grundlaget for fysisk og psykisk trivsel.

Kroppen er et stort og sammensat sansesystem, som udgør fundamentet for erfaring, viden, følelsesmæssige og sociale processer, ligesom al kommunikation og relationsdannelse udgår fra kroppen”.

Den styrkede pædagogiske læreplan, Rammer og indhold, s. 42-43

Pædagogiske mål for læreplanstemaet:

1. Det pædagogiske læringsmiljø skal understøtte, at alle børn udforsker og eksperimenterer med mange forskellige måder at bruge kroppen på.
2. Det pædagogiske læringsmiljø skal understøtte, at alle børn oplever krops- og bevægelsesglæde både i ro og i aktivitet, så børnene bliver fortrolige med deres krop, herunder kropslige fornemmelser, kroppens funktioner, sanser og forskellige former for bevægelse.

Hvordan understøtter vores pædagogiske læringsmiljø udviklingen af børnenes krop, sanser og bevægelse?

Herunder, hvordan vores pædagogiske læringsmiljø:

- Understøtter de to pædagogiske mål for temaet Krop, sanser og bevægelse
- Tager udgangspunkt i det fælles pædagogiske grundlag
- Ses i samspil med de øvrige læreplanstemaer.

Børn er i verdenen gennem kroppen, og når de støttes i at bruge, udfordre, eksperimentere, mærke og passe på kroppen – gennem ro og bevægelse – lægges grundlaget for fysisk og psykisk trivsel. Kroppen er et stort og sammensat sansesystem, som udgør fundamentet for erfaring og viden samt følelsesmæssige og sociale processer, ligesom al kommunikation og relationsdannelse udgår fra kroppen. Læringsmiljøet i dagtilbuddet skal give alle børn, herunder de børn, som har begrænsede erfaringer med krop, sanser og bevægelse, mulighed for at deltage i fællesskaber, aktiviteter og leg, og det pædagogiske personale skal motivere børn til at bevæge sig ved at vise glæde ved bevægelse og kropslig udfoldelse.

Børnene skal inviteres til at få mange forskellige kropslige erfaringer i et læringsmiljø, hvor bevægelsesglæde, kreativitet og leg er nøglebegreber, og hvor det pædagogiske personale understøtter det enkelte barn og skaber fleksible, inkluderende læringsmiljøer. Det pædagogiske personale er nysgerrigt og udvælger og følger bevidst børnenes bevægelsesinitiativer, så børnene oplever selv- og medbestemmelse som en naturlig del af deres dannelsesproces.

Forældre inddrages via dialog og som samarbejdspartnere med hensyn til at give børnene gode betingelser for bevægelse, fx ved at dele pædagogiske overvejelser om værdien af risikoorienteret leg og det at udfordre og følge børnenes bevægelsesmæssige interesser.

KROP

Kropsidentiteten udvikles gennem kropslige erfaringer i sociale samspil, og barnet skal derfor i det pædagogiske læringsmiljø have mulighed for at erfare verdenen både med og gennem kroppen. Kroppen har en

fysisk dimension – et biologisk system, der består af mange dele med forskellige funktioner, samspil og reaktioner. Herudover har kroppen en eksistentiel dimension.

SANSER

Ved hjælp af sanserne opfatter og begriber barnet verdenen. Det pædagogiske læringsmiljø skal derfor stimulere de tre motoriske grundsanser:

- den vestibulære sans/balancesansen
- muskel-led-sansen
- følesansen/taktilsansen

sammen med de øvrige fire sanser:

- lugtesansen
- synssansen
- smagssansen
- høresansen

Det har afgørende betydning for barnets motoriske udvikling og automatiseringen af bevægelser. Et sanseligt læringsmiljø skal tilgodesee en æstetisk dimension, hvor barnets legende undersøgelser og kreative eksperimenter med bevægelse er i centrum. Der skal både være plads til barnets kropslige "væren" og "gøren".

BEVÆGELSE

Bevægelse handler om aktivt at udforske verden og kroppens muligheder alene, i børnefællesskaber, sammen med pædagogisk personale og i samspil med de fysiske omgivelser ude og inde. I bevægelsesfællesskaber udvikler barnet kropslige og sanselige indtryk og udtryk og styrker sin evne til at aflæse og forstå andres kropssprog.

Arbejdet med "Krop, sanser og bevægelse" handler altså om at understøtte børnene i at forstå og mestre deres krop og om at udvikle deres motorik, sanser, udholdenhed, styrke og koordination.

En række forskningsresultater dokumenterer en sammenhæng mellem fysisk aktivitet og læring, og at fysisk aktivitet kan understøtte mental og følelsesmæssig udvikling. Studier viser, at børns kropslige kompetencer spiller en rolle for, hvordan børnene oplever sig selv, og at børns motoriske udvikling har en væsentlig betydning for deres alsidige udvikling og livskvalitet. Det er derfor centralt, at bevægelse er en del af børnenes hverdag, og at børnene får mulighed for at deltage i forskelligartede fysiske aktiviteter, også ud over de uger, hvor der arbejdes målrettet med temaet "Krop, sanser og bevægelse".

Fysisk aktivitet forbedrer børnenes problemløsning, logiske tænkning, rumopfattelse, arbejdshukommelse, selvopfattelse og opmærksomhed og kan være et redskab til en positiv udvikling af mentale, emotionelle og sociale processer. Dette kræver varierende fysiske aktiviteter, som giver børnene passende udfordringer.

Pædagogisk arbejde med bevægelse, sanser og motorik har positiv betydning i forhold til børnenes sociale udvikling, når arbejdet med "Krop, sanser og bevægelse" er tilrettelagt på en måde, hvor alle børn inkluderes, leger og er i kontakt med hinanden. Gennem arbejdet med "Krop, sanser og bevægelse" bliver børnene opmærksomme på deres egne og andres kropslige reaktioner. Det er med til at udvikle børnenes evne til at forstå og respektere både sig selv og andre.

Der fokuseres på tre læringsområder, som dækker væsentlige dele af arbejdet med "Krop, sanser og bevægelse".

MOTORIK OG SANSER:

Børnene udfordres, opmuntres og understøttes i at udvikle motorik og sanser.

Udviklingen af børnenes sanser og motorik hænger tæt sammen. De vigtigste sanser for den motoriske udvikling, også kaldet de primære sanser, er:

- Den vestibulære sans, der bl.a. registrerer hovedets og dermed kroppens forhold til omgivelserne, og som har stor betydning for vores samlede balance
- Muskel-led-sansen, der registrerer spændinger i muskler og sener og bruges til at finjustere alle bevægelser, så man bruger lige præcis tilstrækkelig muskelkraft til at gennemføre bevægelsen hensigtsmæssigt
- Følesansen, der registrerer kulde, varme, overflader, ubehag og velbehag. Følesansen sidder overalt på huden og på overfladen af de fleste slimhinder og har betydning for oplevelsen af berøring, tryk, temperaturer og den samlede kropsbevidsthed

Den motoriske udvikling i 0-6-årsalderen kræver gentagelser og alsidighed.

FYSISK UDHOLDENHED, STYRKE OG KROPSMESTRING:

Børnene udfordres fysisk og præsenteres for alsidige bevægelsesoplevelser med mulighed for gentagelser.

Børn bliver fysisk udholdende, når de udfordrer deres kredsløb, puls og åndedræt, og de udvikler og styrker deres muskler ved at bruge deres forskellige muskelgrupper gennem alsidige bevægelsesaktiviteter. Studier relaterer fysisk aktivitet, fysisk udholdenhed og styrke til børns opmærksomhedsevne og evne til at huske.

Børn mestrer kroppen, når de kan lave tilsigtede bevægelser. Når barnet fx kan løfte en kop med vand med præcis så meget kraft, at vandet ikke skvulper over. At lære at mestre sin krop kræver gentagelser. Derfor er det vigtigt, at I giver jer god tid og har tålmodighed til at lade børnene øve sig, fx i at hælde vand op i en kop.

KROPSFORSTÅELSE:

Børnene får erfaringer med kroppens muligheder og begrænsninger og kendskab til egne og andres grænser.

Ved at lære sin egen krops muligheder og begrænsninger at kende får børnene kropsbevidsthed og udvikler kropsidentitet. Erfaringer med kroppens muligheder og begrænsninger giver børnene kendskab til egne grænser med hensyn til fx at være tæt på andre. Det er udgangspunktet for at kunne sætte egne grænser for kropslig nærhed og at lære at respektere andres grænser.

EKSEMPLER PÅ AKTIVITETER

Vi bidrager til at stimulere børnenes lyst og motivation til at bevæge sig, når vi selv er aktive og opfordrer børnene til at deltage i et fællesskab om fysiske aktiviteter, der svarer til børnenes udvikling.

Vi kan styrke børnenes sanser og motoriske udvikling gennem aktiviteter og lege, der er målrettet de primære sanser, og som understøtter, at børnene bevæger sig alsidigt:

- Den vestibulære sans styrkes ved aktiviteter, hvor børnene vipper, drejer og bevæger kroppen og hovedet, fx ruller, gynger, slår kolbøtter, svinger og hopper og for de små børn, når de går i ujævnt terræn. Det kan være aktiviteter på gynger, i hængekøjer, på en stor bold eller tumlen ude.

- Muskel-led-sansen styrkes ved aktiviteter, hvor børnene bærer forskellige genstande, skubber og trækker ting, eller hvor kroppen fungerer som vægt, fx når børnene går, hopper eller klatrer og bruger kræfterne.
- Følesansen stimuleres ved aktiviteter, hvor børnene bliver berørt, eller de rører ved materialer, der føles forskellig. Det kan være at røre ved sand, vand, mad, glatte/ru underlag, at gå på bare tæer inde og ude, at de giver hinanden massage, eller at de leger med ler eller fingermaling.
- Muskelstyrke udvikles gennem aktiviteter, hvor børnene bruger deres muskler, fx når børnene skubber, trækker, graver, løfter, flytter rundt på ting, klatrer eller møver sig rundt. Det er vigtigt, at børnene deltager i mange forskellige aktiviteter, så de styrker de forskellige muskelgrupper.
- Udholdenhed understøttes ved aktiviteter, der udfordrer kredsløbet, puls og åndedræt. Det kan fx være aktiviteter, hvor børnene løber, leger, cykler, forcerer bakker, hopper, bevæger sig i motorikbaner, leger vildt eller danser.
- Kropsmestring understøttes gennem aktiviteter og lege, hvor færdigheder, der mestres på et givent udviklingsstrin, gentages, fx at hoppe ned og lande, slå kolbøtter, danse og balancere.
- Kropsforståelse understøttes gennem aktiviteter og lege, der giver børnene forståelse af, hvordan kroppen fungerer, fx sammenhængen mellem at løbe og mærke, at hjertet slår, og at tørsten øges efter fysisk aktivitet. Aktiviteter, hvor børnene kravler over og under ting, klatrer op, deltager i afspænding mv., understøtter også kropsforståelsen.

I Søruphus betyder det eksempelvis at:

Når eksempelvis de yngste børn, Sommerfuglene, har inde-dag, omdannes "soverummet" til sanserum, hvor der laves motorikbane, fodbad, samt prøve at gå på forskellige materialer med bare fødder.

Om eftermiddagen i vinterhalvåret, har børnene mulighed for på skift og i mindre grupper, at komme ind og være med til sanslege i grupperummet.

Skoven bruges som motorikrum med ujævnt terræn og væltede træer, hvor der kan klatres og kravles.

Løbecykelbane hvor der kan cykles og løbes i forskellige niveauer.

Tarzanbanen i skoven hvor der klatres, øves balance og koordination.

Vandretur på Livstræsrueten i skoven med ujævnt terræn, grøftes der skal forceres og malede sten som skal findes og bruges som vejviser.

Fælleslege på græsplænen, hvor der er eksempelvis i fangelegen er fokus på retningskift og koordination.

Natur, udeliv og science



”Naturoplevelser i barndommen har både en følelsesmæssig, en kropslig, en social og en kognitiv dimension.

Naturen er et rum, hvor børn kan eksperimentere og gøre sig de første erfaringer med naturvidenskabelige tænke- og analysemåder. Men naturen er også grundlag for arbejdet med bæredygtighed og samspillet mellem menneske, samfund og natur.”

Den styrkede pædagogiske læreplan, Rammer og indhold, s. 44-45

Pædagogiske mål for læreplanstemaet:

1. Det pædagogiske læringsmiljø skal understøtte, at alle børn får konkrete erfaringer med naturen, som udvikler deres nysgerrighed og lyst til at udforske naturen, som giver børnene mulighed for at opleve menneskets forbundethed med naturen, og som giver børnene en begyndende forståelse for betydningen af en bæredygtig udvikling.
2. Det pædagogiske læringsmiljø skal understøtte, at alle børn aktivt observerer og undersøger naturfænomener i deres omverden, så børnene får erfaringer med at genkende og udtrykke sig om årsag, virkning og sammenhænge, herunder en begyndende matematisk opmærksomhed.

Howdan understøtter vores pædagogiske læringsmiljø, at børnene gør sig erfaringer med natur, udeliv og science?

Herunder, hvordan vores pædagogiske læringsmiljø:

- Understøtter de to pædagogiske mål for temaet Natur, udeliv og science
- Tager udgangspunkt i det fælles pædagogiske grundlag
- Ses i samspil med de øvrige læreplanstemaer.

Natur og udeliv

Naturoplevelser i barndommen har både en følelsesmæssig, en kropslig, en social og en kognitiv dimension. Naturen er et rum, hvor børn kan eksperimentere og gøre sig de første erfaringer med naturvidenskabelige tænke- og analysemåder. Men naturen er også et grundlag for at arbejde med bæredygtighed og samspillet mellem menneske, samfund og natur.

Læringsmiljøet skal tage afsæt i mulig læring og inddrage børnene som aktive medskabere af egen læring ved at stille åbne og nysgerrige spørgsmål til børnenes forståelse af sammenhænge i naturen og deres omverden. Det pædagogiske personale skal lytte til børnenes undren og spørgsmål og til børnenes begyndende hypotesedannelser og kategoriseringer i forhold til naturen. Børnene opmuntres til at foretage egne undersøgelser, støttes og guides i at turde øve sig igen og igen for derved at opbygge en grundlæggende tillid til egne ideer og evner, selvom børnene møder modgang.

Der skal være en særlig opmærksomhed på at sikre, at børn og familier i udsatte positioner støttes i at være i og lære om naturen. Dagtilbuddene skal i samarbejde med forældre understøtte en grundlæggende naturvidenskabelig dannelse af børnene.

NATUR

Det pædagogiske læringsmiljø skal tilgodeses, at alle børn, uanset opvækst og baggrund, får mulighed for at opleve et bredt udsnit af naturen, både i byen og på landet. I barnets oplevelser og lege i naturen er det engagement, umiddelbar glæde, sansning og her-og-nu-perspektivet, der fylder. I naturen har barnet mulighed for at gøre sig erfaringer med og udvikle forståelse for sammenhænge i naturen. Læringsmiljøet skal også give barnet mulighed for at overveje sit eget samspil med naturen og naturens ressourcer.

UDELIV

Uderummet giver plads til sansning, bevægelse, fantasi og kreativitet gennem stimulerende leg.

Rummet kan være:

- det åbne og sociale rum til fx boldspil og drageflyvning
- det trygge og afgrænsede rum med fx gynger og rutsjebane
- det vilde og rummelige rum med plads til fordybelse og fascination

Arbejdet med "Natur og udeliv" handler altså om at understøtte børnene i at få interesse for, kundskab til og mulighed for at kunne forholde sig til naturen og udelivet.

Når I inddrager naturen aktivt ved at være fysisk ude i naturen, men også ved at bringe naturen og dens materialer og dyr indenfor, kan børnene få mulighed for at lære både i naturen og om naturen. I arbejdet med "Natur og udeliv" kan I understøtte børnenes nysgerrighed, undren og mulighed for at undersøge, konstruere og skabe. Undersøgelser viser, at før børnene kan relatere deres oplevelser og erfaringer til natur-emner, kræver det viden om det konkrete emne. Og jo mere børn ved om et natur-emne, jo større mulighed har de for at stille spørgsmål om emnet.

At børn selv har haft mulighed for at håndtere, iagttage og undersøge, giver både mere erfaring med og en øget forståelse af natur og sammenhænge i naturen. Et studie viser, at børn får væsentlig større viden om natur-emner, når de bliver aktivt inddraget i at undersøge, observere og søge viden om emnet, end hvis de får præsenteret den samme viden i en mere traditionel form, hvor den voksne fortæller. Flere undersøgelser peger også på, at børn får styrket deres motorik og koncentration af at være ude i naturen.

Med udgangspunkt i forskning fokuseres der på tre læringsområder, som dækker væsentlige dele af arbejdet med "Natur og udeliv". På de næste sider kan du læse om, hvad fokusområderne indeholder og om de pædagogiske principper for arbejdet med "Natur og udeliv".

NATURERFARING: Børnene får kendskab til og erfaringer med variationer af natur. Børn kan få kendskab til og varierede erfaringer med natur ved at møde mange forskellige former for natur og naturomgivelser, fx skovområder, mark, eng, parker, strand, ålb m.m. Naturerfaringer handler om, at børn erfarer, at grønne områder er trygge og dejlige steder at være. Her er mulighed for at understøtte deres nysgerrighed, så de får lyst til at være i naturen, og de bliver motiverede til at få nye oplevelser og erfaringer i og med naturen. Erfaringer forstås her som oplevelser, der kan være sanselige eller praktiske, og som kan give nye eller andre erfaringer med og om naturen.

NATURFORSTÅELSE: Børnene får kendskab til og forståelse for dyr og planter og sammenhænge i naturen. I arbejdet med naturforståelse skal børnene have mulighed for at iagttage, få kendskab til og forståelse for planter og dyr. Det kan være kendskab til og forståelse for levevis og sammenhænge i naturen som fx, hvordan frø bliver til planter, som igen sætter frø. Naturforståelse handler også om, hvordan årstidernes skift påvirker planter og dyr. Naturforståelse handler således om, at børnene ikke alene får erfaringer, men også får viden om naturen og natursammenhænge.

NATURETIK: Børnene får interesse, respekt og ansvarsfølelse for naturen, dyr og planter. Fokusområdet naturetik handler om, at børn får interesse for naturen, kan omgås dyr og planter med respekt og at de føler ansvarlighed for naturen. Det kan fx være viden om, hvordan de kan færdes og opføre sig i naturen, så de tager mest muligt hensyn til dyr og planter. Eller at børn lærer at have omgang med og ansvar for dyr, så de får mulighed for at håndtere levende dyr. Erfaringer med natur og en begyndende viden om natur og naturetik kan give mulighed for, at de ældste børn kan begynde at forholde sig til mere abstrakte naturspørgsmål som fx miljø, klima og bæredygtighed.

Eksempler på aktiviteter i naturen:

- Præsentere, introducere og udforske naturen i al slags vejr og gennem alle årstider for at få viden om skift og forandring
- Undersøge, erfare og udforske fx planters udvikling fra frø til plante for at få viden om vækst, frugtsætning, nedbrydning og kompostering
- Indsamle og bestemme planter og dyr – blade, blomster, smådyr o.l.
- Indsamle og undersøge naturmaterialer som blade, grene og sten
- Indsamle og tilberede spiseligt fra naturen, fx vilde bær, skvalderkål, svampe, muslinger, krabber og fisk
- Have dyrehold, fx husdyr, fisk og hvirvelløse dyr som insekter, biller, orme og edderkopper, så børnene kan følge og undersøge dyrs udvikling og levevis
- Forsøg med skrald, fx undersøge om og hvordan skrald nedbrydes, lave et skraldeværksted, hvor børn konstruerer skulpturer, o.l.
- Aktiviteter om affaldssortering og skraldindsamling
- Aktiviteter, hvor børnene bliver præsenteret for færdselsreglerne i naturen; hvor må man færdes, hvordan skal man opføre sig, hvad og hvor meget må man samle eller plukke?
- Besøg på vandværk, genbrugsplads, gartneri osv.
- Opsøge eller invitere naturskoler, naturvejledere, jægere, ornitologer o.l.

Science

"Science" handler om at eksperimentere og undersøge og få erfaringer med mængder, tal og kategorier som vægt og form. Det er også at få erfaringer med vejrphenomener og objekters egenskaber, tilstande og ændringer, fx ændringer i vands egenskaber og tilstande ved forskellige temperaturer.

At arbejde med science handler om at skabe muligheder for, at børnene kan arbejde med tidlige matematikområder og natursammenhænge og om, at børnene gør erfaringer med sammenhænge i deres omverden. Ved at udfordre børnene der, hvor de er, i forhold til science, kan I give dem mulighed for at forstå, systematisere og få begreber for deres omverden. Fx begrebspar som stor-lille eller let-tung og begreber som tal, mængder, mønstre, rækkefølger, tyngdekraft og relativitet, fx tid.

Børn kan få forståelse af science ved at lege, eksperimentere, konstruere, udforske, skabe og lege med teknik. Ikke bare arbejdet med mængder og tal, men også geometri (former og rum), mønstre, målinger og arbejdet med en udforskende tilgang til verden har en positiv effekt på børns tidlige matematikforståelse.

Her er der trukket tre læringsområder ud, som er væsentlige at arbejde med i dagtilbuddet for at understøtte børns læring og udvikling inden for science.

DE TRE LÆRINGSOMRÅDER ER:

• Mængder og tal

Læringsområdet "Mængder og tal" handler om at kunne genkende og sætte ord på mængder og sammenlignelige mængder. Læringsområdet handler også om, at børnene lærer at kende til tal og opnår talforståelse, dvs. forståelse af, hvad fx et 7-tal står for. Børnene lærer, hvad tal hedder, og hvordan de ser ud, på linje

med at de lærer, hvad bogstaver hedder, og hvordan de ser ud. De lærer at kunne kende det næste tal i talrækken uden at skulle starte forfra. Arbejdet med mængder og tal har positiv betydning for børns tidlige matematiktilegnelse.

Når vi arbejder med "Mængder og tal", handler det om, at vi, som en naturlig del af hverdagen, introducerer børnene til, at mængder og tal spiller en rolle. Vi tager afsæt i vores hverdagsaktiviteter og er i dialog med børnene om mængder i relation til konkrete erfaringer. Det kan være, når vi dækker bord og taler om antallet af tallerkener eller om, hvor mange skiver æbler vi skal bruge, når der er frugt til børnene. Vi skal også arbejde med at følge børnenes opmærksomhed på mængder og tal og understøtte den. Fx er der tale om tal, når børnene er optagede af, hvor mange dage der er til deres fødselsdag, eller når børnene er optagede af, at de har fundet mange snegle, så står de med en mængde, som vi sammen kan sætte ord på og sammenligne med andre mængder.

Vi kan også introducere tal og måling, når vi ser på to regnorme, der er næsten lige lange, eller når vi vejer ingredienserne til de boller, vi skal bage. Erfaringer med målinger kan understøtte børn i at sammenligne ting, de oplever. Vi kan også understøtte børnenes forståelse af måltagning ved at måle længder med børnenes egne hænder og fødder og sammenligne med målinger med lineal og ved hjælp af digitale læremidler, fx tablets.

LÆRINGSMÅL 0-2 ÅR

- Barnet udforsker og leger med mængder
- Barnet udforsker og leger med størrelser og længder
- Barnet udforsker og leger med brugen af tal.

LÆRINGSMÅL 3 ÅR-SKOLESTART

- Barnet eksperimenterer med at genkende og sammenligne mængder
- Barnet eksperimenterer med at tælle objekter og forstå det totale antal. Det kan fx tælle 'en, to, tre, fire, fem snegle' og forstå, at der samlet set er fem snegle
- Barnet udforsker tal, sammenligner tal og fortæller, hvilket tal der er størst.

• Former og mønstre

Læringsområdet "Former og mønstre" handler om, at børnene udforsker og leger med at skabe og kombinere former og mønstre, og at de får opmærksomhed på deres forskellighed, fx former som firkanter og cirkler. Børnene leger med former og mønstre og begynder at benævne dem. Læringsområdet handler også om at give børn erfaringer med at sortere og kategorisere forskellige ting i omgivelserne og om klassifikation. Arbejdet med læringsområdet "Former og mønstre" er med til at styrke børnenes senere tilegnelse af matematik og naturvidenskab. I arbejdet med former og mønstre understøtter vi børnene i at få opmærksomhed på fx geometri i omgivelserne. Geometriske mønstre kan findes på fx vejskilte, kort og bygninger, og mønstre forekommer alle steder i omgivelserne. Hvis vi er en tur på stranden og samler sten, glasskår, skaller m.m., kan vi eksempelvis anvende børnenes fund til at forme mønstre, som vi, nårvil er kommet hjem fra stranden, kan fastholde i fx gips.

LÆRINGSMÅL 0-2 ÅR

- Barnet har en begyndende opmærksomhed på mønstre og former
- Barnet begynder selv at skabe mønstre og former
- Barnet eksperimenterer med at sortere i én til to kategorier. Fx 'de røde og de blå'.

LÆRINGSMÅL 3 ÅR-SKOLESTART

- Barnet ser efter og identificerer former og mønstre i omgivelserne, genkender fx former og mønstre i bøger eller på vejskilte
- Barnet kan selv skabe former og mønstre i tegninger, i sandkassen mv.
- Barnet er opmærksomt på begreber for kategorier og begynder at opdele genstande ud fra fælles karakteristika, funktion og adfærd. Det kan fx adskille 'de runde fra de firkantede'
- Barnet er opmærksomt på og genkender og forstår nogle begreber for mål, fx vægt eller længde.

• Udforskning

Læringsområdet "Udforskning" handler om at undersøge, observere og beskrive forskellige naturfænomener. Når vi udforsker noget sammen med børnene, opfordrer vi børnene til at bruge deres sanser. Vi kan også opfordre dem til at bruge relevante redskaber, lige fra forstørrelsesglas til tablets, til at lære om og sætte ord på, hvad de oplever i verdenen omkring dem. Børnene undersøger forskelle og ligheder, stiller spørgsmål og afprøver forskellige handlinger. De kan fx undersøge forskellen på vands forskellige tilstande – flydende, frosset og damp. Og de kan afprøve, hvad der sker, hvis de putter is i varmt vand eller omvendt varmt vand i fryseren. Hvis børnene undrer sig over, hvor regnbuens farver kommer fra eller at de kan se alle regnbuens farver på væggen, fordi lyset bliver brudt i en rude, kan vi følge børnenes undren og arbejde med udforskning ved, at vi selv eksperimenterer med at fange lys i prizmer.

LÆRINGSMÅL 0-2 ÅR

- Barnet har begyndende opmærksomhed på at udforske og undersøge naturfænomener, fx med vand og sand
- Barnet har begyndende opmærksomhed på og optagethed af naturfænomener, fx blæst
- Barnet begynder at beskrive naturfænomener som fx temperaturer – koldt/varmt.

LÆRINGSMÅL 3 ÅR-SKOLESTART

- Barnet udforsker og undersøger naturfænomener
- Barnet observerer og beskriver den omkringliggende verden og sammenhænge i den, fx at blæsten hvirvler bladene rundt
- Barnet begynder at forudsæ og opstille hypoteser for eksperimenter. Fx hvad der sker, hvis I putter dobbelt så meget gær i den ene dej som i den anden.

I Søruphus betyder det eksempelvis at:

Børnene i Søruphus er ude i naturen det meste af dagen de er i børnehaven. En stor del af tiden er både børn og voksne optaget af årstiderne og naturens gang i skoven, hvor de små dyr i skoven findes og kigges på, haletudsernes forvandling til små frøer følges.

Dyrene i skovbunden tælles, og det undersøges hvor mange der er på et lille område, og om det er det samme et andet sted i skoven.

Fænomener som lys og mørke er emner som arbejdes med omkring science, hvor eksempelvis skygger undersøges nærmere, og børnene bliver opmærksomme på hvornår der er en skygge og hvorfor. Kulde og varme er også emner som er tilbagevendende, og der laves eksempelvis islys, som smelter når de bliver varme.

Børnene er med til at gå skraldetur i skoven, hvor skrald og ting som ikke høre til i skoven samles.

Børnene læres at passe på dyr og planter i skoven, og lærer, at det er deres hjem, og vi er kun på besøg i skoven.

Søruphus deltager i et Scienceprojekt, og her er der fokus på at undre sig, være nysgerrig og undersøgende over for de ting og fænomener som børn og voksne møder i skoven.

Kultur, æstetik og fællesskab



”Kultur er en kunstnerisk, skabende kraft, der aktiverer børns sanser og følelser, ligesom det er kulturelle værdier, som børn tilegner sig i hverdagslivet.

Gennem læringsmiljøer med fokus på kultur kan børn møde nye sider af sig selv, få mulighed for at udtrykke sig på mange forskellige måder og forstå deres omverden.”

Den styrkede pædagogiske læreplan, Rammer og indhold, s. 46-47

Pædagogiske mål for læreplanstemaet:

1. Det pædagogiske læringsmiljø skal understøtte, at alle børn indgår i ligeværdige og forskellige former for fællesskaber, hvor de oplever egne og andres kulturelle baggrunde, normer, traditioner og værdier.
2. Det pædagogiske læringsmiljø skal understøtte, at alle børn får mange forskellige kulturelle oplevelser, både som tilskuere og aktive deltagere, som stimulerer børnenes engagement, fantasi, kreativitet og nysgerrighed, og at børnene får erfaringer med at anvende forskellige materialer, redskaber og medier.

Hvordan understøtter vores pædagogiske læringsmiljø, at børnene gør sig erfaringer med kultur, æstetik og fællesskab?

Herunder, hvordan vores pædagogiske læringsmiljø:

- Understøtter de to pædagogiske mål for temaet Kultur, æstetik og fællesskab
- Tager udgangspunkt i det fælles pædagogiske grundlag
- Ses i samspil med de øvrige læreplanstemaer.

Kultur er en kunstnerisk og skabende kraft, der aktiverer børns sanser og følelser, ligesom det er kulturelle værdier, som børn tilegner sig i hverdagslivet. Gennem læringsmiljøer med fokus på kultur kan børn møde nye sider af sig selv, få mulighed for at udtrykke sig på mange forskellige måder og forstå deres omverden. Det pædagogiske personale skal derfor skabe et læringsmiljø, der formidler glæde ved æstetiske oplevelser og skabende praksis. Det pædagogiske personale må aktivt formidle kultur og støtte alle børn, uanset baggrund, kompetencer og forudgående erfaringer med kultur. Læringsmiljøet skal understøtte børn i at eksperimentere med, øve sig i og afprøve sig selv inden for en bred vifte af kunstarter og udtryk.

Læringsmiljøet skal sikre, at alle børn får erfaringer, der kan forankre værdier, og som kan fungere som rettesnor for at orientere sig og handle på en hensynsfuld, demokratisk og respektfuld måde. Dette understøtter forpligtende fællesskaber og sikrer sammenhæng til skole, lokalsamfund og en globaliseret verden.

KULTURELT INDTRYK OG UDTRYK

Æstetiske oplevelser giver på den ene side barnet mulighed for at dele, spejle sig i og fortolke egne og andres livserfaringer, tanker og drømme. Det sker i mødet med kunstarter som fx scenekunst, film, maleri, musik, sang og litteratur. På den anden side handler æstetiske oplevelser om, at barnet får mulighed for at deltage i en skabende og eksperimenterende praksis, båret af barnets lyst, kreativitet, improvisation og aktive deltagelse.

Nysgerrighed, sansning, leg og fantasi indgår i den æstetiske læreproces og kan skabe nye perspektiver og anskuelser, der kan blive til ny viden og ny læring. Derfor skal barnet understøttes i selv at skabe kulturelle

udtryk i et læringsmiljø, der inddrager barnet i processen, værdsætter fordybelse og konstruktion samt barnets egne eksperimenterende udtryk.

Læringsmiljøet omfatter både dagtilbuddets rammer og lokale kulturtilbud og kunstneriske arrangementer.

KULTUR OG FÆLLESSKAB

Barnet skal opleve, at dets måde at forvalte tid og rum, leg, venskaber og konflikter på mødes med nysgerrighed og respekt. Samtidig skal det pædagogiske læringsmiljø være et demokratisk fællesskab, hvor alle børn kan deltage og opleve sig selv som en aktiv del af beslutningsprocesserne.

Deltagelse i fællesskaber handler om forståelse for egne og andres kulturelle baggrunde og traditioner. Det pædagogiske læringsmiljø skal bidrage til at udvikle barnets forståelse af egne værdier og respekten for andres.

Arbejdet med "Kultur, æstetik og fællesskaber" handler altså både om kultur forstået som æstetiske oplevelser, processer og aktiviteter og om kultur forstået som dannelse og relationer mellem mennesker. Det handler om kultur for børn, kultur med børn og kultur af børn.

Børns kultur skal være omdrejningspunktet for dagtilbuddenes arbejde med "Kultur, æstetik og fællesskaber", men de voksne har en vigtig rolle som formidlere og kulturbærere. Børns kultur kan beskrives som en legeog deltagelseskultur. Den rummer det perspektiv på livet og det sæt af kulturelle udtryksformer og værdier, børn selv kommer til dagtilbuddene med, og som den pædagogiske praksis skal bidrage til at udvikle og berige.

Forskningen viser, at arbejdet med "Kultur, æstetik og fællesskaber" kan understøtte børns kognitive, personlige og sociale udvikling. Børn skal have mulighed for at opleve kunst og kultur og for selv at være skabende i dagtilbuddet. Det giver dem mulighed for kropslige, sanselige og kognitive erfaringer, der understøtter både læring og dannelse.

Samtidig skal børn møde andres kulturelle udtryksformer og værdier og lære, at kulturelle baggrunde – fx sprog, vaner og levevilkår – kan være forskellige. Ved at tage udgangspunkt i mangfoldighed som en grundlæggende værdi er dagtilbuddet med til at udvikle børnenes identitet, tolerance og respekt for kulturelle forskelle.

Forskningen viser, at dagtilbuddenes arbejde med at udvide børns kulturelle erfaringsramme og dannelse rummer et potentiale med hensyn til at styrke alle børns forudsætninger for at klare sig godt i uddannelsessystemet. Det gælder i særlig grad for børn, som ikke bliver introduceret til forskellige kulturelle udtryksformer, værdier og genrer hjemmefra.

Der fokuseres på tre læringsområder, som dækker væsentlige dele af arbejdet med "Kultur, æstetik og fællesskaber".

ÆSTETISKE OPLEVELSER:

Børnene oplever og får erfaringer med forskellige æstetiske udtryksformer, en bred vifte af genrer og forskellige digitale medier og platforme.

Fokusområdet "Æstetiske oplevelser" handler om, at børn skal opleve forskellige æstetiske udtryksformer – fx teaterforestillinger, litteratur, film, musik, billedkunst og byrum. De skal møde en bred vifte af genrer inden for de forskellige udtryksformer. Det kan være nyt/gammelt, populært/ eksperimenterende, dansk/udenlandsk.

Børns kultur og interesser er udgangspunktet, men de æstetiske oplevelser skal også være med til at udvide den kulturelle erfaringsramme hos børnene. Børn skal desuden have oplevelser og erfaringer med forskellige digitale medier og medieplatforme. Det giver dem adgang både til varierede kulturelle oplevelser og aktiviteter og til den særlige kombination af oplevelse, selvstændig aktivitet og kommunikation, de digitale

medier tilbyder. Ved at præsentere børnene for en bred vifte af kulturelle udtryksformer og genrer understøtter dagtilbuddene, at alle børn opnår en vis kulturel erfaringsramme. Det er med til at styrke forudsætningerne hos alle børn for at klare sig godt i uddannelsessystemet.

SKABENDE PRAKSIS:

Børnene afprøver forskellige æstetiske udtryksformer og får erfaringer med forskellige genrer, teknikker og redskaber. Fokusområdet "Skabende praksis" handler om, at børn selv afprøver forskellige former for æstetiske udtryksformer. Det kan være musiske, kropslige fx at danse, at spille teater og materielle fx billedkunst, formgivning, konstruktion osv. Børn skal have mulighed for at få sanselige og kropslige erfaringer med forskellige kunstneriske genrer, teknikker og redskaber. Det er med til at styrke deres nysgerrighed, kreativitet og dannelse. Processen er omdrejningspunktet for den skabende praksis, og den legende tilgang er den bærende. Det skal være sjovt og give mening for børnene at skabe kulturelle udtryk.

TRADITIONER OG VÆRDIER:

Børnene møder kulturel mangfoldighed og får erfaringer med og viden om egne og andres kulturelle værdier og traditioner. Fokusområdet "Traditioner og værdier" handler om, at børn møder kulturel mangfoldighed. Det kan fx være med hensyn til mad, skikke, musik, sprog, levevis osv. Børnene skal have erfaringer med og viden om deres egne og andres traditioner og værdier. Når børn møder andre kulturelle udtryk, værdier og traditioner, kan de nemmere definere deres eget kulturelle ståsted og genkende egne kulturelle rødder og traditioner. Det er med til at udvikle deres forståelse af egne og andres værdier.

Eksempler på aktiviteter

- Planlagte og målrettede aktiviteter, hvor børnene møder forskellige kunstneriske udtryksformer som musik, litteratur, film, teater, arkitektur osv.
- Besøg på kulturinstitutioner, fx museer, biblioteker og teatre
- Besøg i dagtilbuddet af udøvende kunstnere, fx musikere, skuespillere, forfattere eller billedkunstnere
- Kulturelle aktiviteter, der er integreret i den daglige praksis. Det kan fx være at læse, fortælle historier eller lytte til musik i forbindelse med spising eller andre daglige rutiner
- Oplevelser med forskellige kulturformer fx i form af højtid, madkultur, litteratur, sportskultur osv.
- Aktiviteter med udgangspunkt i mødet med andre kulturers sprog, madkultur, højtid, dans, musik mv.
- Daglige aktiviteter som børnene selv kan opsøge, baseret på motivation og engagement og muliggjort ved, at materialer, rekvisitter, instrumenter, konstruktionslegetøj eller lignende er tilgængelige
- Aktiviteter, hvor børnene har mulighed for at bruge digitale medier som fælles social aktivitet, fx ved at de filmer hinanden med en tablet.

I Søruphus betyder det eksempelvis at:

Søruphus deltager i Dannelsesrygsækken for dagtilbuddene, eksempelvis biografbesøg, besøg på Kulturfabrikken.

Sommerfuglene var i biografen, og efterfølgende blev der leget biograf hjemme i Søruphus med film og popcorn.

Græshoppegruppen har været på Kulturfabrikken, hvor emnet var "identitet". Der blev talt med børnene inden besøget på Kulturfabrikken, om "hvem er jeg?", "hvordan ser min familie ud?", "hvem er min ven m.m.?" Der blev malet billeder inden besøget, og på Kulturfabrikken blev der både lavet et fælles billede og individuelle billeder, som efterfølgende blev udstillet for forældrene ved en fernisering i Søruphus.

Søruphus følger årets gang, og de traditioner som er i forhold til fastelavn, påske og jul samt fødselsdage for børnene og for Søruphus.

Bedsteforældrene inviteres til Blomstens dag, og der holdes høstfest og julearrangement for børn og forældre.

Evalueringskultur



”Lederen af dagtilbuddet er ansvarlig for at etablere en evalueringskultur i dagtilbuddet, som skal udvikle og kvalificere det pædagogiske læringsmiljø.

Lederen er ansvarlig for, at arbejdet med den pædagogiske læreplan evalueres mindst hvert andet år med henblik på at udvikle arbejdet. Evalueringen skal tage udgangspunkt i de pædagogiske mål og herunder en vurdering af sammenhængen mellem det pædagogiske læringsmiljø i dagtilbuddet og børnenes trivsel, læring, udvikling og dannelse.

Evalueringen skal offentliggøres.

Lederen af dagtilbuddet er ansvarlig for at sikre en løbende pædagogisk dokumentation af sammenhængen mellem det pædagogiske læringsmiljø og børnenes trivsel, læring, udvikling og dannelse. Den pædagogiske dokumentation skal indgå i evalueringen.”

Den styrkede pædagogiske læreplan, Rammer og indhold, s. 50-51

Det er ikke et lovkrav at beskrive dagtilbuddets dokumentations- og evalueringspraksis i den pædagogiske læreplan, men det kan være en fordel i udarbejdelsen af læreplanen at forholde sig til den løbende opfølgning og evaluering af indholdet i læreplanen.

Hvordan skaber vi en evalueringskultur, som udvikler og kvalificerer vores pædagogiske læringsmiljø?

Det vil sige, hvordan dokumenterer og evaluerer vi løbende vores pædagogiske arbejde, herunder sammenhængen mellem det pædagogiske læringsmiljø og de tolv pædagogiske mål?

Her kan I kort beskrive jeres arbejde med at etablere en evalueringskultur som en del af det daglige pædagogiske arbejde. I kan fx beskrive, hvordan I arbejder systematisk med evaluering, om I arbejder med særlige metoder, om I arbejder eksperimenterende eller undersøgende med et særligt fokus, samt hvordan, hvor ofte og i hvilke fora I drøfter og reflekterer over jeres pædagogiske praksis mv.

Evaluering handler om refleksion over egen praksis. Ideelt set er en stærk evalueringskultur kendetegnet ved en refleksiv praksis, hvor der kontinuerligt arbejdes med:

- At sætte mål og planlægge aktiviteter
- At gennemføre aktiviteterne
- Systematisk at indsamle dokumentation for om målene opnås
- At vurdere, hvad der lykkes godt, og hvad der lykkes mindre godt. På den baggrund sættes nye mål og planlægningen af nye aktiviteter justeres ud fra den erfaring, men har opnået.

Gennem arbejdet med refleksion og evaluering dannes således et afsæt for, at vi kan styrke samspillet mellem børn og voksne i et dynamisk læringsmiljø, hvor børnene løbende møder passende udfordringer, og hvor vi løbende arbejder med at nedbryde hindringer for børnenes trivsel, udvikling og læring. Vores refleksion over den pædagogiske praksis vil foregå i et tæt samarbejde med kollegaer både på planlagte møder og gennem løbende sparring, når der i den daglige praksis er rum for at udveksle tanker om og erfaringer med arbejdet i børnegrupperne.

Hvordan evaluerer vi arbejdet med den pædagogiske læreplan, som skal foretages mindst hvert andet år?

Her kan I fx kort beskrive, hvordan evaluering af læreplanen kan ses i forhold til jeres evalueringskultur i hverdagen.

Organiseringen af evalueringskulturen i Søruphus:

- Det pædagogisk personale reflekterer og evaluerer deres praksis i grupperne efter hvert KOMPAS forløb
- Der arbejdes med refleksion og evaluering af Søruphus pædagogik på personalemøder og pædagogiske dage
- Der er generelt et fokus på at styrke og forbedre evalueringskulturen i Søruphus løbende

Evaluering af den styrkede pædagogiske læreplan for Søruphus:

- Søruphus læreplan evalueres hvert 2. år. Tilsynsmaterialet i Guldborgsund bruges bl.a. til evalueringen.
- Det pædagogiske personale inddrages løbende i evalueringen af læreplanen for Søruphus, bl.a. på personalemøder og i MED-udvalget
- Gennem det daglige samarbejde med forældrene og deres feedback til personalet bidrager de løbende med input til udvikling af den pædagogiske praksis i Søruphus
- Forældre inddrages i evalueringen af læreplanen på forældremøder og i Fællesbestyrelsen i Eskilstrup Børne- og Skolefællesskab.